

# 南海区游船游艇码头（停靠点）规划 建设方案（第一批）

组织单位：佛山市南海区交通运输局

编制单位：广东省航运规划设计院有限公司

二〇二六年一月



# 南海区游船游艇码头（停靠点）规划建设方案 （第一批）

佛山市南海区交通运输局

组织单位：

编制单位：

广东省航运规划设计院有限公司

单位总经理：

赵进坤 高级工程师

单位总工程师：

何元璜 高级工程师

单位总规划师：

金建军 高级工程师

项目总工程师：

邓日初 高级工程师

何捷 高级工程师

主办部门负责人：

江文铂 高级工程师

项目负责人：

陆茵 高级工程师

段禄定 工程师

参加人员：

连长秋 高级工程师 金泰赛 高级工程师

黄小舟 高级工程师 陆茵 高级工程师

杨联鑫 经济师 宋晓莉 高级工程师

解强强 高级工程师 魏山 工程师

陈绮媚 工程师 苏定江 助理工程师

段禄定 工程师 肖柱发 工程师

# 目录

<b>第一章 概况</b> .....	<b>1</b>
1.1 研究背景 .....	1
1.2 研究依据 .....	3
1.3 研究原则和范围 .....	4
<b>第二章 研究的必要性</b> .....	<b>7</b>
2.1 契合现有政策规划，推动区域协同发展 .....	7
2.2 促进南海区文旅发展，打造岭南文旅高地 .....	8
2.3 助力水上经济发展，完善产业生态体系 .....	8
2.4 培育水上旅游客流量，挖掘潜在消费市场 .....	9
2.5 满足港澳游艇自由行需求，加强区域交流合作 .....	10
<b>第三章 市场分析与预测</b> .....	<b>12</b>
3.1 南海区游船游艇码头（停靠点）发展概况 .....	12
3.2 南海区旅游及游艇休闲业发展现状概况 .....	13
3.3 南海区水运旅客量预测 .....	25
3.4 南海区游艇消费需求预测 .....	28
<b>第四章 目标定位</b> .....	<b>38</b>
4.1 发展目标 .....	38
4.2 研究思路 .....	38
<b>第五章 总体布局规划及建设选址</b> .....	<b>40</b>
5.1 总体布局规划 .....	40
5.2 游船游艇码头（停靠点）建设选址 .....	42
<b>第六章 实施路径分析</b> .....	<b>56</b>
6.1 实施基础条件 .....	56
6.2 实施路径 .....	56
<b>第七章 结论与建议</b> .....	<b>59</b>
7.1 研究结论 .....	59
7.2 问题与建议 .....	59
<b>第八章 附表和附图</b> .....	<b>62</b>
8.1 附表 .....	62
8.2 附图 .....	62

# 第一章 概况

## 1.1 研究背景

佛山市南海区地处珠江三角洲腹地，历史悠久，人文荟萃。秦皇置郡，隋朝设县，农耕桑蚕，鱼米富足。南海区集岭南文明精髓、广府文化之大成，是黄飞鸿、康有为、叶问、詹天佑、陈启沅等近代中华名人故里。南海区西樵山自古是岭南名山，6000年前“双肩石器文化”在这里发轫，被誉为“珠江文明的灯塔”，有“未有珠三角，先有西樵山”之说。西樵镇、松塘翰林村分别荣膺“中国历史文化名镇”、“中国历史文化名村”、“广东十大最美古村落”等殊荣。南海区拥有西樵山、南海湾森林生态园、中央电视台南海影视城等A级旅游景区，国艺影视城、贤鲁岛等特色文旅载体，理学文化、功夫文化等特色文化资源和龙舟、醒狮等非遗文化演绎鲜活岭南民俗风情，代代传承，蜚声国际。目前，南海区现有通航河流15条（七级及以上航道），航道里程216km，其中三级及以上航道里程105km。近年来，随着区域经济的快速发展以及居民生活水平的显著提高，人们对于休闲旅游的需求日益旺盛。水上旅游尤其是游艇休闲旅游，作为一种新兴且独特的旅游方式，逐渐受到市场青睐。同时，在“百千万工程”深入推进以及绿美佛山建设的大背景下，全市对于开发水上观光旅游的积极性高涨。

在国家战略与区域协同发展的宏观背景下，规划建设南海区游船游艇码头（停靠点）具备深厚的政策支撑与迫切的现实需求。《粤港澳大湾区发展规划纲要》明确提出打造具有全球影响力的国际旅游目的地，推动大湾区内旅游资源的深度整合与协同发展。南海区作为大湾区重要节点，坐拥西江、东平水道、顺德水道等丰富水域资源与西樵山、千灯湖等文旅地标，通过合理布局游船游艇码头（停靠点），可深度融入大湾区“快进慢游”的旅游交通网络，实现与港澳及周边城市的客源互送与资源共享，成为大湾区文旅融合发展的关键支点。

从省级层面看，《广东省推动游艇产业高质量发展行动方案（2024-2027年）》提出构建覆盖全省沿海的游艇停泊网络，目标建成不少于 2500 个游艇泊位（含停靠点），并形成集研发、制造、服务于一体的完整产业链。这为南海区依托制造业优势（如船舶装备、氢能动力等领域的产业基础），布局游艇停靠点、发展高端水上休闲产业指明了方向。同时，《粤港澳游艇自由行实施方案》（征求意见稿）拟推行的港澳游艇便利通关政策，若正式实施，南海区可凭借提前谋划的游艇码头（停靠点）布局，承接港澳游艇自由行带来的流量红利，加速区域文旅经济国际化进程。此外，“港艇北上”政策推进为南海区游艇产业发展带来新机遇。

在市级与区级规划体系中，《佛山市国民经济和社会发展第十四个五年规划纲要》提出打造“三核六心、两轴一带”的文旅总体空间布局，全力创建国家级全域旅游示范区，打造辨识度高、影响力大、吸引性强的粤港澳大湾区文旅新高地；《佛山市水路客运船舶停靠点管理办法》明确了佛山港总体规划岸线外停靠点的选址、建设、运营及管理等相关活动的要求；《佛山市推动游艇产业高质量发展行动方案（2025—2027年）》提出到 2025 年，游艇制造和服务水平迈向创新发展，打造一批具有佛山特色的游艇旅游线路和体验项目。游艇基础设施加快建设，实现游艇码头、泊位数（含停靠点）快速建设。游艇产业应用场景、综合服务配套、“智改数转”能力进一步提升，游艇行业重点企业招引有成效，游艇消费逐步成为城市消费新潜力。到 2027 年，形成集研发设计、生产制造、维修保养于一体的产业链，游艇消费场景丰富，游艇基础设施更加完善，建成游艇泊位数（含停靠点）翻一番。游艇产业应用场景、综合服务配套、“智改数转”能力全省先进，游艇旅游成为佛山城市发展新名片。推进游艇配套基础设施建设。有序规划建设公共游艇码头，形成功能齐全、布局完善、结构合理的游艇码头基础设施网络；《佛山市南海区全域旅游规划纲要（2021-2030年）》（修订版）则明确以全域旅游理念打造岭南文旅高地；南海区委区政府印发《关于推动文化高质量发展的意见》提出实施“水上南海”发展

计划。而《南海区全域旅游水上游览线路研究》《“水上南海”发展计划概念策划》《“水上南海”综合发展规划暨三年实施纲要》等专项规划，已为水上旅游线路开发、水上经济业态培育提供了理论框架。当前南海区虽已在梦里水乡、海寿岛等区域开展水上观光项目，但现有停靠设施存在布局零散、设施滞后、功能单一等问题，难以满足南海区游船、游艇停靠并带动后方相关文旅、游艇产业发展及经济价值提升的需求，也无法支撑《关于推动文化高质量发展的意见》中“文旅深度融合”的目标和“水上南海”的发展战略，不利于南海区打造“1+2+5+N”游艇产业矩阵。因此，系统开展南海区游船游艇码头（停靠点）规划建设方案研究，是落实各级政策、激活水上资源、完善交通网络、推动产业升级的必然选择。为推动近期重点文旅项目落地，规划建设第一批游船游艇码头（停靠点），后续结合发展需求再适时调整。

## 1.2 研究依据

- 1) 《粤港澳大湾区发展规划纲要》；
- 2) 《广东省推动游艇产业高质量发展行动方案（2024-2027年）》；
- 3) 《粤港澳游艇自由行实施方案》（征求意见稿）；
- 4) 《佛山市国民经济和社会发展第十四个五年规划纲要》；
- 5) 《佛山市水路客运船舶停靠点管理办法》；
- 6) 《佛山市推动游艇产业高质量发展行动方案（2025—2027年）》；
- 7) 《佛山市南海区全域旅游规划纲要（2021-2030年）》（修订版）；
- 8) 《南海区全域旅游水上游览线路研究》；
- 9) 《佛山市南海区游艇码头分级建设管理实施方案（2025-2027年）》《南海区水运交通发展规划研究》；
- 10) 《“水上南海”发展计划概念策划》；

- 11) 《关于推动文化高质量发展的意见》；
- 12) 《“水上南海”综合发展规划暨三年实施纲要》；
- 13) 其他相关法规、规范及文件。

## 1.3 研究原则和范围

### 1.3.1 研究原则

1) 安全第一原则：游船游艇码头（停靠点）选址应位于水流平缓、水深足够、坡岸稳定、视野开阔且适宜船舶停靠的地点，远离危险物品生产、堆放场所，确保船舶停靠及人员上下安全。同时，配备完善的安全设施，如助航标志、水上安全救援设施等。

2) 统筹协调原则：与国土空间规划、水利规划等多规衔接，综合考虑水生态资源、河湖岸线资源、文旅资源、陆域道路及内河交通状况等，实现资源优化配置，促进区域协调发展。

3) 适度超前原则：结合南海区旅游及游艇休闲业发展趋势，预测未来市场需求，在游船游艇码头（停靠点）规模、设施配备等方面预留一定发展空间，避免短期内重复建设。

4) 生态友好原则：在规划与建设过程中，充分考虑对水生态环境的影响，采取有效措施保护水体、岸线及周边生态系统，实现绿色发展。

### 1.3.2 研究方法

本次规划建设方案在分析佛山市南海区经济、城市、旅游发展现状的基础上，通过借鉴国内外相关案例，结合城市规划、旅游发展规划、旅游项目发展等，明确佛山市南海区游船游艇码头（停靠点）的发展方向和定位，并根据岸线自然特点提出佛山市南海区第一批游船游艇码头（停靠点）总体布局规划、建设选址、实施路径。

### 1.3.3 研究范围

本次研究范围涵盖南海区行政区域内所有适宜设置游船游艇码头（停靠点）的水域及相关陆域，包括西江、东平水道、顺德水道、佛山水道、潭洲水道、西南涌、平洲水道、水口水道及其支流等主要通航河道。主要研究范围为未纳入《佛山港规划（修订）》旅游客运岸线的区域，和后方片区或文旅项目发展急需配套建设游船游艇码头（停靠点）的已纳入《佛山港规划（修订）》的旅游客运岸线。

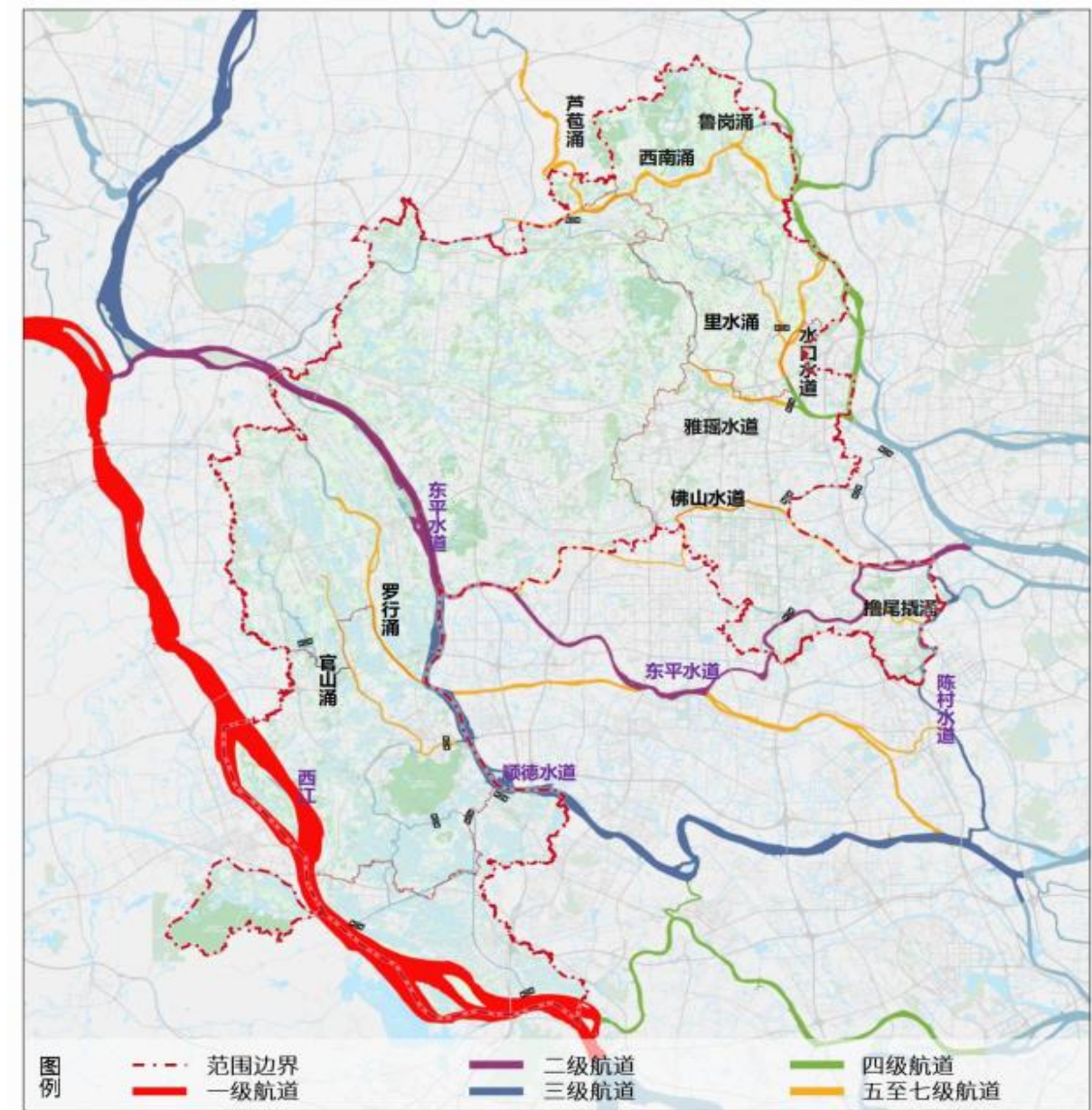


图 1.3-1 南海区航道等级图

**表 1.3-1 南海区主干航道里程等级情况**

水道名称	现状航道里程 (km)	航道等级	船舶吨级 (t)
西江下游	44	一级	3000
东平水道	37	二级	2000
顺德水道	17	三级	1000
陈村水道	7	三级	1000
白沙河	5	四级	500
水口水道	10	水口下游四级，上游六级	500,100
雅瑶水道	10	北村船闸下游四级，上游六级	500,100
佛山水道	14	五级	300
西南涌	31	金溪下游五级，上游六级	300,100
里水涌	5	水口船闸下游五级，上游六级	300,100
芦苞涌	2	六级	100
槽尾撬	4	六级	100
鲁岗涌	3	鲁岗大桥下游六级，上游七级	100,50
罗行涌	13	罗行下游六级，上游七级	100,50
官山涌	14	渡滘下游六级，上游七级	100,50

## 第二章 研究的必要性

### 2.1 契合现有政策规划，推动区域协同发展

《粤港澳大湾区发展规划纲要》致力于打造国际旅游目的地，鼓励大湾区内城市深度整合旅游资源。南海区“十四五”规划聚焦“文旅+”“滨水经济”，2022年推出“水上南海”发展计划，2023年明确“重塑水经济”“发展水上文旅产业”等目标，2025年6月提出打造“1+2+5+N”游艇产业矩阵。南海区作为大湾区的关键节点，丰富的水域与文旅资源是其独特优势。通过合理布局游船游艇码头（停靠点），能够无缝融入大湾区“快进慢游”的旅游交通网络，实现与港澳及周边城市的客源互送、资源共享。《佛山市水路客运船舶停靠点管理办法》自2025年4月1日起施行，该办法明确了停靠点在选址、建设、运营和安全监管等方面的具体要求，强调停靠点选址要与国土空间规划、水利规划、城市防洪规划等相衔接，需综合考量水生态、河湖岸线、文旅资源以及陆域道路、内河交通状况等因素。南海区严格依照此办法进行游船游艇码头（停靠点）建设方案研究，既能规范区域内游船游艇码头（停靠点）的建设与管理，又能顺应全市游船游艇码头（停靠点）规范化、有序化发展的大趋势，保障水上旅游出行安全，为区域协同发展奠定坚实基础。

《广东省推动游艇产业高质量发展行动方案（2024-2027年）》，提出构建覆盖全省沿海的游艇停泊网络，目标建成不少于2500个游艇泊位（含停靠点），为南海区游艇产业的发展及游船游艇码头（停靠点）建设指明方向。南海区可借此东风，凭借自身制造业优势，在船舶装备、氢能动力等领域的产业基础，推进建设一批可兼顾停靠游艇的游船游艇码头（停靠点），能完善游艇产业配套，吸引更多游艇相关企业入驻，提升区域在全省游艇产业格局中的地位，推动区域经济协同发展。

《佛山市推动游艇产业高质量发展行动方案（2025—2027年）》提出到2025年，游艇制造和服务水平迈向创新发展，打造一批具有佛山特色的

游艇旅游线路和体验项目。游艇基础设施加快建设，实现游艇码头、泊位数（含停靠点）快速建设。游艇产业应用场景、综合服务配套、“智改数转”能力进一步提升，游艇行业重点企业招引有成效，游艇消费逐步成为城市消费新潜力。到2027年，形成集研发设计、生产制造、维修保养于一体的产业链，游艇消费场景丰富，游艇基础设施更加完善，建成游艇泊位数（含停靠点）翻一番。游艇产业应用场景、综合服务配套、“智改数转”能力全省先进，游艇旅游成为佛山城市发展新名片。推进游艇配套基础设施建设。有序规划建设公共游艇码头，形成功能齐全、布局完善、结构合理的游艇码头基础设施网络。

## 2.2 促进南海区文旅发展，打造岭南文旅高地

南海区拥有丰富的文旅资源，如西樵山、千灯湖、祖庙等知名景点，以及底蕴深厚的岭南文化。然而，当前这些资源之间的串联不够紧密，游客旅游体验的连贯性有待提升。合理布局游船游艇码头（停靠点），能够开发出多样化的水上旅游线路。根据《“水上南海”发展计划概念策划》，南海区规划了“2+7”水上旅游观光线路，通过这些线路上科学设置游船游艇码头（停靠点），可将沿岸的自然风光、历史文化遗迹、民俗村落等景点有机串联起来，形成“水上+陆地”的立体旅游模式。游客乘坐游船，既能欣赏沿途的水乡风光，又能在游船游艇码头（停靠点）上岸游览古镇古村、参观文化场馆，深度体验南海的岭南文化魅力，丰富旅游产品供给，提升旅游品质，吸引更多游客前来南海旅游，助力南海打造岭南文旅高地。

此外，南海区举办的各类文旅活动，如“跟着演出游南海”“跟着赛事游南海”“跟着美食游南海”“跟着龙舟游南海”等，吸引了大量游客。完善的游船游艇码头（停靠点）布局，能为相关活动提供更加便捷的交通保障。

## 2.3 助力水上经济发展，完善产业生态体系

《佛山市推动游艇产业高质量发展行动方案（2025—2027年）》提出，充分发挥佛山制造业优势，依托铝合金、内部装饰件、动力装置等制造基

础，对标国际国内先进地区，以符合国际质量要求为标杆，以满足游艇消费大众化发展为主导，聚焦游艇制造、旅游消费、基础设施、安全监管、要素保障等关键环节，实施游艇产业链提升工程，改革创新体制机制，加快形成游艇产业体系，培育完善产业生态，推动佛山游艇产业争先进位。

南海区制造业基础雄厚，在艇体材料、导航仪器等领域产业集聚，且在氢能游艇技术方面取得领先突破。布局合理的游船游艇码头（停靠点），尤其是游艇码头（停靠点），能够吸引更多游艇企业入驻。对于“港艇北上”政策推进下的港澳游艇而言，南海区凭借维保费用与技术优势，可成为其重要的维保目的地。完善的游船游艇码头（停靠点）配套设施，如专业的维修车间、充足的泊位、优质的补给服务等，能够满足港澳游艇的日常停靠、维修保养、补给等需求，承接港澳游艇相关产业转移与合作。这不仅增加南海区游艇的实际运营数量，提升游艇保有量，还能带动游艇销售、租赁、驾驶培训、赛事举办等一系列上下游产业发展，完善水上经济产业生态体系，促进水上经济规模持续扩大。

从水上交通物流角度看，合理布局的游船游艇码头（停靠点）能够优化水上运输网络，提高运输效率。南海区作为交通枢纽，通过游船游艇码头（停靠点）的合理布局，可加强与周边地区的水上运输联系，推动临港旅游产业发展，进一步提升南海区在区域水上经济格局中的竞争力。

## 2.4 培育水上旅游客流量，挖掘潜在消费市场

随着人们生活水平的提高，对旅游出行方式的需求日益多样化，水上旅游作为一种兼具观光与休闲功能的出行方式，市场潜力巨大。根据《佛山市推动游艇产业高质量发展行动方案（2025—2027年）》提出，创新游艇内河航线及文旅产品。加快培育游艇旅游生态，引进优质旅游企业，开发多样化的岸线场景和内河游艇旅游线路。依托佛山内河资源和打造环两江镇村高质量发展先行区契机，联动沿江、沿岸资源，强化滨水建筑景观亮化。依托粤港澳大湾区资源，链接西江、北江、珠三角环线，规划跨市

游、跨省游等长线产品。南海区通过游船游艇码头（停靠点）建设方案研究，开发特色水上旅游线路，能够吸引更多游客选择水路出行。《佛山市水路客运船舶停靠点管理办法》实施后，停靠点的安全性、舒适性和便捷性得到提升，增强了游客对水上旅游的信任度和选择意愿。例如，建设设施完备、环境优美的停靠点，配备舒适的候船区域、便捷的上下船设施，能够提升游客的乘船体验，吸引更多人尝试水路客运。

此外，完善的游船游艇码头（停靠点）布局能够与周边商业、餐饮、住宿等产业形成联动。游客在乘船途中或游船游艇码头（停靠点）周边进行消费，如品尝特色美食、购买旅游纪念品、入住滨水酒店等，挖掘潜在消费市场，促进区域消费增长。通过培育水上旅游客流量，形成“交通+旅游+消费”的良性循环，为南海区经济发展注入新动力。

## 2.5 满足港澳游艇自由行需求，加强区域交流合作

《粤港澳游艇自由行实施方案》（征求意见稿）若正式落地，将极大促进港澳游艇在大湾区内的自由通行。《佛山市推动游艇产业高质量发展行动方案（2025—2027年）》提出，主动联结粤港澳自由行资源。推动粤港澳游艇政策突破，创新实施港澳游艇“两套牌”管理模式和入境港澳游艇免担保政策，探索佛山港澳游艇直航入境、停泊政策，推进港澳游艇证书、驾驶员证书技术互认，支持在保税区开展游艇维保保税业务，大力开展港澳游艇维保产业。配合粤港澳游艇自由行，争取将顺德客运港口岸纳入第二批粤港澳自由行入境口岸，加快探索与第一批入境口岸联通打造组合港口，开通佛山内河码头至各入境口岸的“大湾区组合港”航线。在出入境、航行、停泊、维修保养、旅游等方面推行系列便利措施。

南海区作为大湾区重要区域，合理布局游船游艇码头（停靠点），兼顾游艇停靠，能够满足港澳游艇自由行的需求。港澳地区游艇保有量超1.6万艘，“港艇北上”政策推进过程中，这些游艇面临维保成本高、技术不足等困境。南海区制造业发达，在艇体材料、导航仪器等产业具有集聚优势，

且氢能游艇技术领先，凭借维保价格与技术优势，可成为港澳游艇理想的停靠和维保地点。建设一批符合港澳游艇使用习惯和标准的游船游艇码头（停靠点），配备专业的维修团队、先进的维修设备以及充足的泊位，能够吸引港澳游艇前来停靠、维修保养，加强与港澳地区在游艇产业、文旅产业等方面的交流合作。这不仅有利于提升南海区在大湾区游艇产业中的知名度和影响力，还能促进人员、资金、技术等要素的流动，推动区域经济协同发展，加深与港澳地区的联系与合作，共同打造大湾区高端水上休闲旅游目的地。

## 第三章 市场分析与预测

### 3.1 南海区游船游艇码头（停靠点）发展概况

#### 3.1.1 现状分析

##### 3.1.1.1 游船游艇停靠设施现状

目前南海区已建成并投入使用的游船游艇停靠设施数量较少，主要集中在部分热门旅游景区及商业区域周边。例如，在西樵山景区附近的听音湖设置了简易的游艇停靠设施，主要服务于景区内水上观光项目；桂城千灯湖区域设有一处氢能游艇码头，开展游船体验业务；在海寿岛设有九江儒林湾游艇会游艇临时停泊点，用于儒林湾游艇会游艇的临时停泊。然而，在广阔的西江沿线以及其他潜在旅游资源丰富的镇街，游船游艇停靠设施缺少，无法满足日益增长的游艇休闲旅游需求。

##### 3.1.1.2 运营管理模式

现有停靠设施运营管理主体多样，包括景区管理方、当地企业以及个体经营者等。管理水平差异较大，缺乏统一的运营管理标准和规范。部分停靠点在运营过程中，存在无序竞争、服务质量不稳定等问题。

#### 3.1.2 现状评价

##### 3.1.2.1 资源利用低效

现有停靠设施少，且未能有效串联南海区“山、水、城、文”资源，水上旅游产品单一，难以体现《佛山市南海区全域旅游规划纲要》提出的“全域、全季、全龄”发展理念。例如，西江、北江沿岸丰富的历史文化资源和生态景观，因缺乏配套停靠点，无法形成系统的水上游览线路，使得《南海区全域旅游水上游览线路研究》中规划的“一环三带多节点”线路难以落地实施，大量水域旅游资源处于闲置状态，未能将自然资源优势转化为经济发展动能，严重制约了南海区水上经济的规模扩张。

### 3.1.2.2 设施短板制约

基础与配套设施的不足，限制了游艇产业发展规模，难以满足游船游艇码头（停靠点）规范化、标准化的发展目标。在运营过程中，由于设施不完善会降低旅客的旅游体验感，影响南海区文旅品牌形象。简陋的候船环境和缺乏维护的登船设施，使得高端水上商务活动和游艇赛事难以举办，无法吸引高附加值的水上经济业态入驻。同时，由于缺乏专业的游艇维修、保养设施，现有的游艇服务仅限于简单的租赁和观光，难以形成覆盖游艇销售、培训、维护的完整产业链，无法满足《广东省推动游艇产业高质量发展行动方案（2024-2027年）》《佛山市推动游艇产业高质量发展行动方案（2025—2027年）》中提出的游艇配套基础设施建设及对游艇产业全链条发展的要求，极大地阻碍了南海区文旅产业向高端化、专业化方向升级。

### 3.1.2.3 统筹管理不足

分散化运营模式与政策要求的分级管理、智慧化运营存在差距，无法适应南海区文旅产业快速发展的节奏。各停靠设施缺乏统一的服务标准和信息共享平台，导致游客的体验参差不齐，难以形成具有竞争力的水上文旅品牌。此外，由于缺乏有效的统筹管理，停靠设施与周边景区、交通枢纽之间的衔接不畅，无法实现《“水上南海”发展计划概念策划》中“水陆空”立体交通协同发展的目标，降低了游客的出行便利性和旅游体验感，不利于吸引更多游客参与水上旅游活动，严重制约了南海区水上经济与文旅产业的融合发展和整体竞争力提升。

## 3.2 南海区旅游及游艇休闲业发展现状概况

### 3.2.1 南海区旅游发展现状与趋势

#### 3.2.1.1 发展现状

南海，历史悠久、文化底蕴深厚。自秦始皇设南海郡，隋朝设南海县，南海名字一直沿用至今。这里是“一代宗师”黄飞鸿与叶问的故里，“珠

江文明灯塔”、国家 AAAAA 级旅游景区西樵山的所在地，山下的桑园围入选世界水利工程遗产项目。近年还在人文经济学的理念下，积极推动城市文化与旅游发展，位于桂城的千灯湖被评为国家夜间文化和旅游消费集聚区；南海连续入选“中国最具幸福感城市”。根据《全国市辖区旅游研究报告 2025》发布，南海区入选“2025 年全国市辖区旅游综合实力百强区”，位列第 59 位，排名较 2024 年上升 4 位。

2024 年南海区接待过夜旅游人数 770.21 万人次，实现旅游外汇收入 3.06 亿美元，增长 72.7%。旅行社组团出游人数 42.96 万人次，其中：出境旅游 1.33 万人次；国内旅游 41.63 万人次。数据显示，南海区 2025 年 5 月 1 日至 5 日，过夜游客 35.16 万人次，同比增长 12.45%；实现旅游收入 6209.27 万元，同比增长 34.28%。2025 年端午假期期间，南海全区累计接待游客 91.97 万人次，同比增长 47.28%；旅游收入达 4.67 亿元，增速高达 58.18%，两项关键指标均稳居佛山市前列。



图 3.2-1 南海区千灯湖

### 3.2.1.2 发展趋势

南海区旅游产业正从“景点旅游”向“全域旅游”转型，通过政策赋能、项目创新、产业融合、区域协同，逐步构建“文化可触、科技可感、

体验可及”的人文经济示范区。未来，随着环两江先行区建设、低空经济布局及大湾区一体化深化，南海有望成为粤港澳大湾区文旅高质量发展的标杆城市，实现“流量”向“留量”的价值跃升。

## 1.《佛山市南海区全域旅游规划纲要（2021-2030）》（修订版）

### （1）发展目标

根据《佛山市南海区全域旅游规划纲要（2021-2030）》（修订版），南海区将按照高质量创建“全域旅游示范区”的标准，建立适应全域旅游发展的统筹协调、综合管理、行业自律等体制机制，完善全域旅游发展配套政策，不断提升旅游设施及配套服务水平，丰富旅游产品和业态，加强旅游市场营销，推进文商旅创融合发展，全面激发文旅发展新活力，确保通过“广东省全域旅游示范区”创建工作验收，为创建国家级“全域旅游示范区”奠定良好基础，并以全域旅游为发展理念，推动南海区文旅业高质量发展，为打造“现代化活力新南海”贡献力量。

到2025年，全域旅游产品和业态更加丰富，新增市级以上旅游精品项目5个，建成一批旅游产业融合集聚区、国家3A级以上旅游景区、文化创意园、精品民宿集群，城乡旅游休闲度假功能更加完善，全区接待旅游总人数超过1600万人次/年，旅游总收入超过160亿元/年。

到2030年，旅游城市品牌影响力进一步提升，创新发展引领区、城乡融合示范区、广佛同城先行区、人文生态宜居区功能更加完善，全面实现旅游发展全域化、旅游供给品质化、旅游治理规范化、旅游效益最大化，建成以文商旅体创融合发展为特色的，粤港澳大湾区高品质休闲度假旅游目的地。全区接待旅游总人数超过2000万人次/年，旅游总收入超过200亿元/年。

### （2）空间格局规划

依据广东省城乡融合发展改革创新实验区建设目标，结合创建省级全域旅游示范区的基础与条件，南海全域旅游空间格局概括为“一二三四五”，

即“一山两江三片区四岛五组团”。

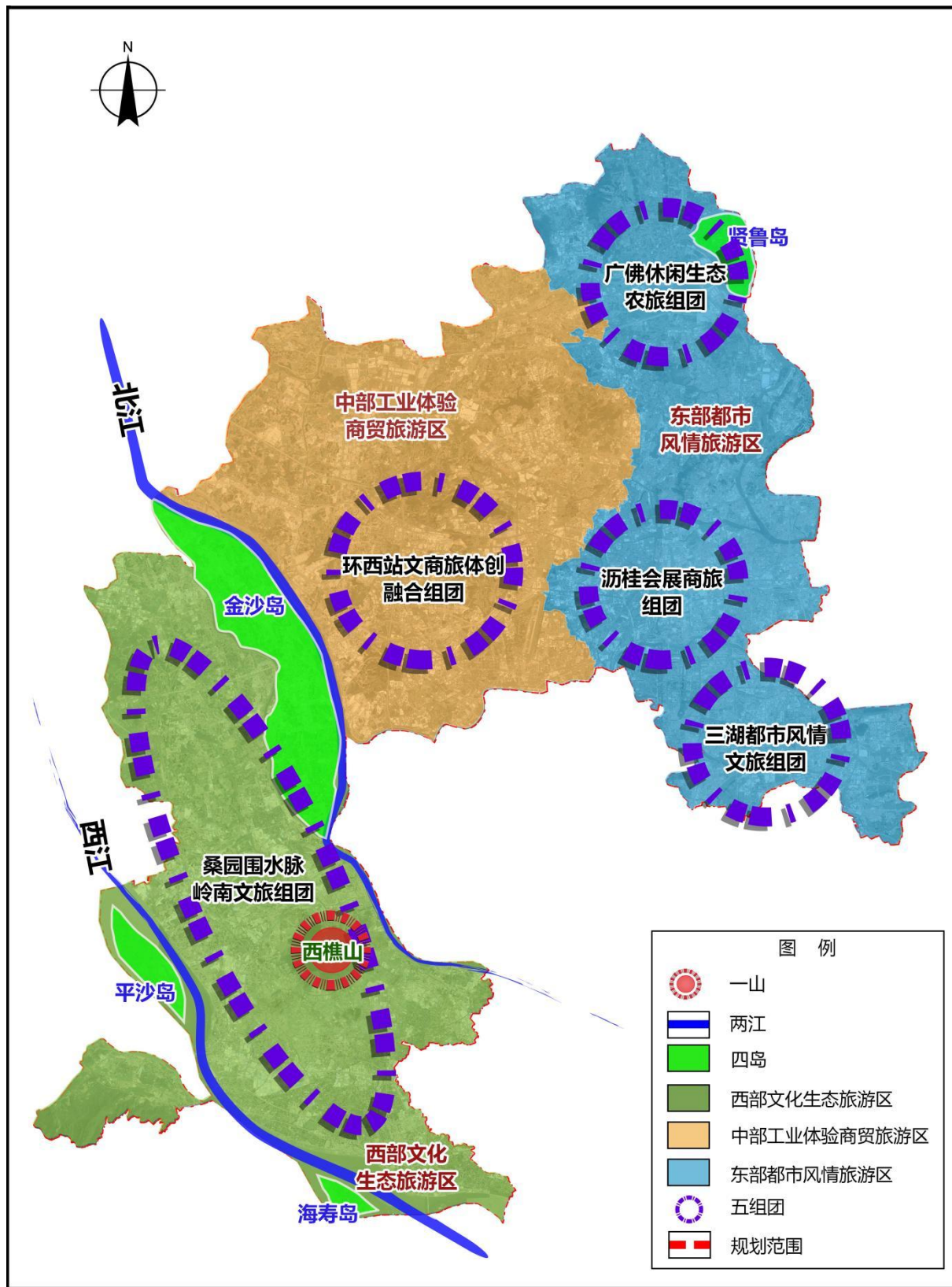


图 3.2-2 南海区全域旅游空间格局规划图

### （3）水上生态游览专线规划

充分利用南海区水域资源优势，开辟以岭南文化为主题的水上游览线路。利用水上巴士、游船等多种类型的水上交通工具，串联听音湖、博爱湖、千灯湖、文翰湖、有为水道、翰林湖、梦里水乡景区和烟桥古村等景点，培育特色水上游览专线。提升河段水质和河道两旁景观，按规划建设港口、码头，沿途设置站点，方便游客水路和陆路转换。

## 2. 《关于推动文化高质量发展的意见》

### （1）发展目标

《关于推动文化高质量发展的意见》提出，到 2025 年，城市感召力、国际影响力进一步提升，文化产业创新创造活力显著提高，现代公共文化服务体系更加健全，群众道德水准和文明素养进一步提升，粤港澳大湾区文化名城品牌效应进一步凸显。

到 2035 年，岭南广府文化核心起源地的影响力更加突出，文化产业和文化事业高质量发展迈向更高水平，全社会思想自觉和文明程度大幅提高，文化建设水平走在全国县（区）前列。

### （2）“水上南海”发展计划

发展水上巴士系统，提升水上交通可达性。规划建设主题水上旅游航线，盘活沿线自然风光、历史文化、民俗物产等人文生态资源，丰富文旅体验。优化升级水岸周边业态，延伸和扩展码头新功能，构建集休闲娱乐、商业经济、科普教育和水上运动等多功能于一体的水经济体系。编制绿色水道文旅项目规划，研发推广氢动力船舶等绿色新能源领域示范项目，开拓氢动力水运装备市场，推进水上装备制造业高质量发展。

## 3. 《“水上南海”综合发展规划暨三年实施纲要》

《“水上南海”综合发展规划暨三年实施纲要》提出，到 2026 年，推动 14 处高质量滨水示范地区及 13 处水经济示范区建设，实现水生态环境

更为优美，创新水经济发展更有活力，水文化呈现繁荣景象，居民的获得感、安全感和幸福感得到满足，建成为粤港澳大湾区一流滨水活力区和发展典范。

科学把握新发展阶段，完整、准确、全面贯彻新发展理念，服务构建新发展格局，围绕建设现代化活力新南海的目标要求，构建“1-3-5”总体发展纲要，统筹谋划“水生态、水经济、水生活、水交通、水人文”五大战略行动，将绿美韧性、绿色活力、人水和谐、交旅融合、以文塑城作为“水上南海”高质量发展的重要原则，全面有序推进建设与实施。

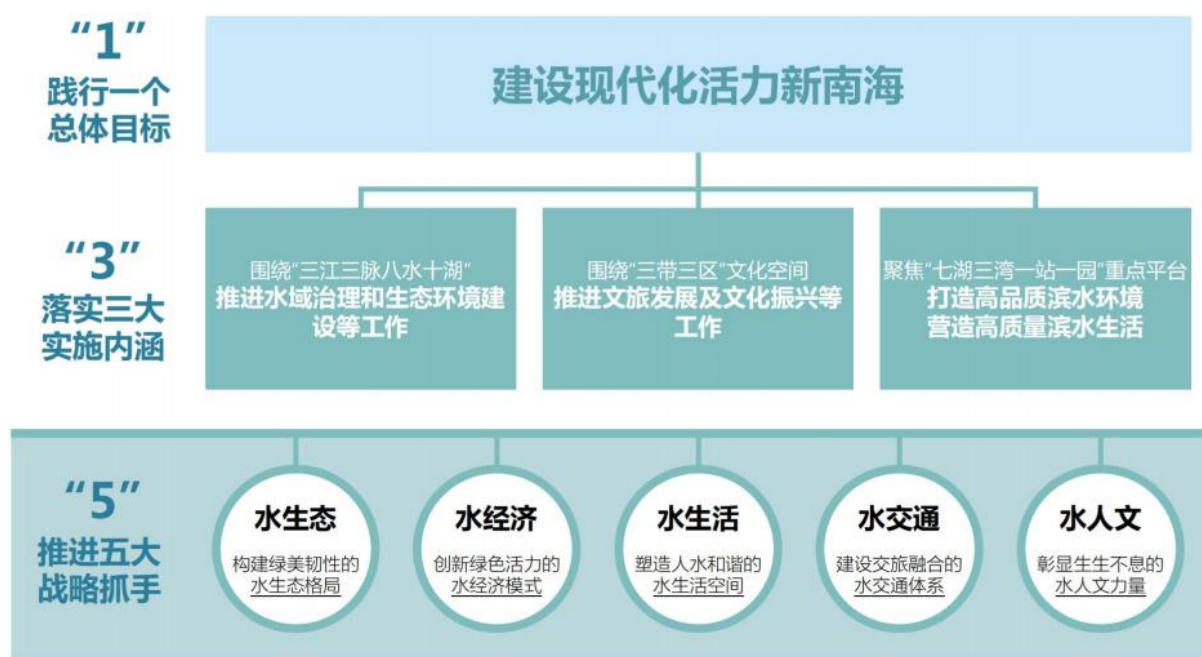


图 3.2-3 “水上南海”战略的“1-3-5”总体发展纲要

其中水交通方面提出：南海以建设现代化港口航道体系为目标，积极参与珠江-西江黄金水道建设，构建港口航运、水上巴士、水上观光三类水运交通功能，通过强化水上交通网“快进慢游”，形成交旅协同发展的良性互动格局，促进水运多功能综合发展。

### (1) 水上巴士

开通水上巴士航线，完善配套设施。目标是改造提升现有江岸渡口，引入广佛水上巴士线路，强化西江两岸和广佛双城间的联系。实施方案如下

1) 推动广佛间水上巴士通勤线路的开通运营

①开展“水上巴士航线整体方案研究”，推动广佛水巴线路开通，促进广佛同城一体化建设。依托佛山水道至平洲水道区段，优先建设广佛水巴1号线，连接南海区沿佛山水道地区接入广州南浦半岛码头，打造南海区与广州中心城区的水上交通链接；

②依托珠江西航道、白坭水道区段，建设广佛水巴2号线，将里水区及贤鲁岛接入广州金沙洲码头，拉进广佛沿珠江两岸的联系。

2) 推动南海区渡口公司化运营，升级码头渡口设施优化运营线路

①结合南海区渡口公司化改革工作，开展现有3条轮渡航线（太平-平沙、平沙-高明、九江-海寿）和渡口码头的升级改造工作，提升西江两岸轮渡交通的服务品质。

②推动配套新建1个在西岸兼顾游艇停泊的水路客运码头和2个分别位于太平和海寿岛的游船停靠点，并新增1条沿西江串联新建码头停靠点的水上通勤航线，进一步提升完善西江两岸水上交通服务供给。



图 3.2-4 水上巴士线路分布示意图

## (2) 水上观光

发展构建主题水上观光游线体系。目标是串联“三带三区”文旅资源节点，丰富文旅体验。实施方案如下：

### 1) 完善 4 条已开通游线的建设及配套设施升级

①推进水上旅游主题观光旅游线路沿岸开展夜景灯光及环境改造提升工作，包括樵湖十八曲两岸夜景灯光及环境改造提升工程、有为水道主题剧本游和千灯湖水上氢能平台的配套升级工作。

②推进已开通水上游线的延伸，拓展水上游线对文旅资源的覆盖，包括里水游船线路向水口村的延伸建设等。

2) 开展水上观光游线研究工作，形成“4-3-4-10”水上观光游线发展计划

①开展水上旅游主题观光游线整体规划方案的细化研究及码头换乘节点周边的土地综合利用研究明确观光游线的可实施性；

②近期推动 3 条水上游线的运营。开通听音湖至太平圩、樵湖十八曲向宋城的延伸及九江河清的水上游线，与第二届“大地艺术节”形成有效联动，助力沿线文旅资源的整合；

③中期推动实施 4 条水上游线运营。争取开通西江观光（借助西江水上通勤航线，形成由太平墟-平沙岛-西岸-海寿-酒镇-河清的水上游线）、九江华光至三龙湾、里水水口至白鹅潭、桂城平洲到白鹅潭共计 3 条水上游线。串联具有南海特色的自然生态与城市风貌资源，打造最精华的水上文旅产品，展现城市窗口形象。

④远期谋划 10 条主题水上观光游线，串联桂城大沥、北江和西南涌沿线主要文旅观光点，进一步强化水上游憩功能，满足水岸商务旅游休闲需求，配套旅游业、会展业发展，擦亮“水上南海游”品牌。



3.2-5 水上主题观光游线分布示意图

### 3.2.2 南海区游艇休闲业发展概况

#### 3.2.2.1 游船方面

2021年10月1日，“梦里水乡，自在畅游”里水河东段游船投入运营，打造水上和岸上串联游线，重新激发里水河东段流域活力。梦里水乡东段游线全长约3.4公里，串联起新联、里水等村居，线路是从大洲码头、大洲桥、太行桥到郁水园码头。

2022年6月26日，佛山市南海区丹灶镇“有为水道”游船项目投入运营，运营线路以自然原生态为主题，市民游客可沉浸式体验自然风光。随着“有为水道”乡村振兴连片示范区不断完善提升，游船项目将进一步串联水道沿线各节点资源，助推丹灶全域旅游加快发展。“有为水道”位于丹灶西南部，起于仙湖，止于塍心村，全长约8公里，是桑园围世界级水脉的重要组成部分。

2023年4月，南海区里水镇梦里水乡“花月夜”夜游项目投入运营，项目以大型沉浸式实景夜游演出，以新型光影游船为载体，以“城市灯光+艺术灯光+演艺灯光亮化”为纽带，辐射活化沿河两岸商业群落，实现水岸联动，打造文化、旅游、科技三位一体的里水夜间文旅靓丽风景线。线路从流潮码头至情浓桥段，往返全程约5公里，游览时长约50分钟。

2025年4月9日，粤港澳大湾区首个氢能游船项目在西樵听音湖正式启航，为打造水陆联动的文旅业态，提供可复制的示范样板。该船搭载国内领先的120千瓦氢燃料电池动力系统，实现“零排放、低噪音、高智能”运行，未来将应用于听音湖及环西江—北江水域，为游客提供绿色、舒适的水上观光体验。

南海开放的水域资源为氢能游船的应用场景打造提供了得天独厚的条件，凭借“一山二江多岛”的独特生态格局和“水上南海”的历史文化底蕴，以世界灌溉工程遗产桑园围为脉络，南海区规划了水上运动、游船观光等多元业态，全力推进环两江先行区南海片区的建设。2026年，南海区将举办

第三届南海大地艺术节，将依托听音湖枢纽开通三条核心水上线路：听音湖至太平墟—平沙岛、渔耕粤韵-九江（璜矶、烟桥）、松塘—有为水道沿线（仙岗、康园），串联西部三镇文旅资源，激活水陆联动发展新动能。

### 3.2.2.2 游艇方面

2025年5月30日，佛山首个专业游艇会儒林湾游艇会落地海寿岛，填补佛山高端水上休闲产业空白。游艇会规划面积30余亩，可提供18艘豪华游艇、8个专业泊位、2000平方米临海草坪、小型高尔夫球场、轻奢海景住宿、海岛礼堂、户外泳池、40多个拍摄场景等，提供游艇租赁、驾驶培训、维修保养、游艇观光、婚礼服务、休闲度假等一站式服务，以“游艇+”模式串联起粤港澳大湾区文旅资源，打造集高端休闲、生态观光、文化体验、水上运动等多元业态于一体的水上休闲新地标。

南海河网密布，西江、北江过境而过，造就了令人向往的鱼米之乡，形成了独特的山水人文魅力。其中，九江儒林湾游艇会对开的是西江最开阔的3.8公里江面，海寿岛与海心沙之间形成极佳的天然锚地，为开展水上项目提供了绝佳的自然条件。水生态，也是南海打造游艇之城最硬核的资本。未来南海将依托“水上南海”战略，设置游艇精品线路，构建“游艇+运动+休闲”融合模式，开发更多的“游艇+工会”“游艇+发布会”“游艇+团建”“游艇+婚庆”等场景，以“游艇+”模式串联粤港澳大湾区文旅资源，为环两江先行区建设、“水上南海”建设注入新动能。

游艇游不仅仅是游玩活动本身，还包括游艇制造、销售、租赁、维护、码头建设、旅游服务等多个环节，目前南海在这些环节的联动发展上尚不够成熟和完善。对此，南海相关部门正在积极研究游艇产业发展的相关规划方案。立足当地的水网格局，南海将构建一体化的游艇产业设施体系，优化游艇相关基础设施，筑巢引凤，为南海游艇产业提供硬核支撑。

### 3.3 南海区水运旅客量预测

#### 3.3.1 佛山市水运旅客量预测

由于目前佛山市水路观光线路处于起步阶段，无相关历史数据可研究，本次通过类比国内外其他城市发展水上旅游的旅客人数与旅游业数据的相关情况，预测佛山市水运旅客量。

国外著名的水上旅游包括巴黎塞纳河水上旅游，年接待游客 500 万人次，占游客总数的 11%，创造旅游收入占巴黎旅游总收入的 11%。意大利威尼斯水上旅游每年平均接待游客 2000 万人次，创收约占威尼斯经济总量的 70%。国内较著名的水上旅游包括香港维多利亚湾水上旅游平均每年接待游客有 600 万人次，占游客总数的 40%。上海黄浦江游船游览 2024 年接待游客将达到 420，创 5 年来新高，未来将“浦江游览”打造成“世界级旅游精品项目”、全力打响“浦江游览”品牌，届时每年吸引游客将进一步增加。广州珠江游 2010 年前旅客量在 100 万人次/年左右。自广州亚运会后快速增长。2010 年-2024 年，广州市全年城市接待过夜旅游人数从 4595 万人次增长到 5881 万人次，珠江游旅客客运量从 175 万人次增长到 423 万人次，占接待过夜旅游人数比例从 3.88%增长到 7.19%。珠江游旅客量与广州市旅游业总收入弹性系数为 1.4，珠江游旅客量与接待过夜旅游人数的弹性系数 4.2。

“十三五”期间，2016-2019 年佛山市旅游总收入年均增长 12.61%，2019 年旅游总收入达 891.86 亿元，比上年增长 10.23%；接待过夜旅客数量年均增长 12.69%，2016 年开始过夜游客数量开始有较大增长，2019 年为 1933 万人次。由于受到新冠疫情的影响及统计口径的调整，2020 年佛山市旅游总收入达 325.05 亿元，恢复至去年同期的 67.82%。接待过夜旅游者 1757.19 万人次，恢复至去年同期的 83.70%。在疫情缓和后，2021 年佛山市旅游总收入 333.55 亿元，增长 2.6%。接待过夜旅游者 1596.86 万人次，下降 9.1%。到 2024 年，佛山全市接待游客 6043 万人次，同比增长 8.2%，其中接待过夜旅游者 1923 万人次；旅游收入 644 亿元；同比增长 21.4%

随着佛山市经济的快速发展，城市道路拥堵加剧，旅游及现代服务业发展，佛山港客运需求除了交通运输的需求外，休闲旅游需求将逐渐增加。佛山市是珠江三角洲著名的水乡和侨乡，市内河网发达，形成了独特的岭南水乡文化，旅游资源众多。近年来，随着全力开展水环境整治，水质已有较大改善。根据《佛山市交通发展“十四五”规划》提出，打造顺德客运港枢纽中心、高明君御游艇码头和里水游船码头，开拓旅游游船服务，开展水上旅游观光线（水上巴士）方案研究并试点运营，五年内各区至少分别试点开通一条线路，打造旅游观光（文化-旅游-美食线路）品牌。根据《佛山市国民经济和社会发展第十四个五年规划和2035年远景目标纲要》提出，加快建立夜间经济产业体系，精心打造“夜宴”餐饮品牌、夜间游船线路、“夜赏”城市节点等十大夜间业态，擦亮“夜佛山”品牌。目前，里水河夜游于2022年下半年启动试运营，经营船只计划共6艘，总客位数379位，2023年全年乘船游客约5万人次，日平均接待量约220人次，最高峰日承载量约800人次。因此，佛山市游船需求逐步显现：通过游船日游串联沿河地区和水上旅游景点，夜游留住过夜游客，丰富佛山旅游项目，远期发展成熟后可增加长途航线串联广州、中山、江门、肇庆和清远等地旅游景点。

综合上述分析，并根据国内外经验，通过发展游船夜游项目，有利于增加过夜游客数量和旅游业收入。类比国内外城市水上旅游旅客量与占旅客总量的比例、占过夜旅客比例，通过增长率比例法、弹性系数法，预测佛山市水运旅客量2030年达150万人次，2035年达300万人次，则佛山市水运旅客吞吐量2030年达300万人次，2035年达600万人次。

表 3.3-1 佛山市水运旅客量预测表

年份		2030	2035
增长率比例法			
佛山市全年城市接待过夜旅游 人数	人数（万人次）	3010	5989
	增长率	6%	10%
游船旅客占比		5.00%	6.00%

佛山市水运旅客量（万人次）	151	298
弹性系数法		
佛山市全年城市接待过夜旅游人数增长率	6%	10%
弹性系数	0.70	1.00
游船旅客增长率	10.00%	10.00%
佛山市水运旅客量（万人次）	145	310
综合分析		
佛山市游船旅客量（万人次）	150	300
佛山市水运旅客吞吐量（万人次）	300	600

### 3.3.2 南海区水运旅客量预测

南海区在佛山市经济与文旅格局中占据核心地位。2024年GDP达4015亿元，同比增长5.1%，总量居五区之首，占全市比重约35%。文旅产业表现亮眼，2024年暑期接待游客850.57万人次、旅游收入49.3亿元，国庆假期接待游客207.7万人次、收入超19亿元，旅游业产值占全市40%-45%。游客接待量方面，2024年端午、清明等假期接待人次占全市近45%，过夜旅客量占比约35%-40%，其凭借丰富资源与配套，有力拉动夜间经济及服务发展。

南海区文旅与水上经济政策形成合力，显著拉动水上旅游旅客量增长。《南海区文旅商贸产业集群规划方案》锚定2026年行业规模超千亿目标，通过“跟着演出游南海”等四大主题超2000场活动，激活文旅消费市场，2024年全区接待游客量同比增长41.62%，庞大客流为水路客运提供充足客源。《“水上南海”高质量发展战略》规划“2+7”水上旅游线路与码头布局，推动有为水道、“樵湖十八曲”、“里水花月夜”等特色航线落地。安全便捷的水上交通网络与丰富的文旅活动相互促进，既提升游客体验意愿，也为水路客运创造更多需求场景，促使更多游客选择水路出行观光，实现旅客量稳步攀升。

南海区积极布局游船游艇码头（停靠点），目前虽数量有限，但正朝着构建水陆联动交通体系迈进，规划“2+7”水上旅游观光线路及配套码头。而其他区域，如顺德在部分水乡景区周边设有简易游船停靠点，主要服务

于当地特色水乡旅游，但尚未形成规模化、系统化的水路客运网络。整体而言，南海区在停靠点布局上，既注重当下产业与文旅需求，又着眼未来发展，通过不断完善各类交通停靠点，强化其在佛山乃至大湾区交通网络中的重要地位。

在佛山市水路客运旅客量预测结果的基础上，综合南海区在 GDP、旅游产业产值、接待旅客量等在全市的占比情况，同时考虑南海区文旅、水上经济等发展对水路客运旅客量的影响，预测南海区 2030 年和 2035 年水运旅客量分别为 50 万人次和 120 万人次。

### 3.4 南海区游艇消费需求预测

#### 3.4.1 腹地经济发展对游艇消费的需求

游艇消费与经济发展水平直接挂钩，按国际惯例，在人均 GDP 达到 3000 美元时，游艇经济开始萌芽；当人均 GDP 达到 6000 美元时，游艇经济进入快速发展阶段。佛山市人均生产总值超过 1.7 万美元，已进入游艇经济快速发展阶段。从经济发展水平来看，佛山市对游艇消费的需求将逐步扩大。

通过对国外游艇消费的市场分析类比，考虑随着佛山市建设国内一流的旅游城市、全国知名旅游目的地、岭南文化旅游名城、泛珠三角休闲度假胜地的推进，广佛同城的不断深化，各区地位的提升和经济的快速发展，未来佛山市游艇消费需求将主要来源于三个方面：

##### 3.4.1.1 个体消费需求

2024 年，佛山实现社会消费品零售总额 3780.60 亿元，同比增长 0.9%。此前居民消费继续保持稳健增长，消费升级趋势在佛山表现明显。巨大的消费潜力，为游艇经济的发展提供丰富的个人消费力来源；随着广东省国民旅游休闲计划以及全国旅游综合改革示范区战略的推进，将带动更多的居民参与到游艇休闲中。

### 3.4.1.2 企业及社会团体消费需求

随着佛山企业国际化发展深入，近几年佛山企业的商务接待正加速与国际化接轨，为了接待来自全国、全球的高端客户和采购商，展示企业实力，越来越多的佛企开始购买游艇用于商务接待。

### 3.4.1.3 周边城市、港澳游艇到访需求

《广东省推动游艇产业高质量发展行动方案（2024—2027年）》提出，推动粤港澳游艇政策突破。一方面，争取粤港澳游艇自由行试点。推动出台粤港澳游艇自由行实施方案，争取国家对港澳游艇在粤港澳大湾区内地9市出入境、航行、停泊、维修保养、旅游等方面推行系列便利措施。

随着广东省打造国际旅游目的地和游客集散地的推进，广东潭洲会展的逐步建成，佛山市休闲旅游产业逐步做大做强，进一步吸引珠三角、港澳、福建、海南等地区的游艇参加会展、旅游的到访停泊需求。另外佛山是广东省著名的侨乡，据不完全统计，目前祖籍佛山市的海外华侨、华人近80万人，港澳同胞94万人，侨眷、港澳眷属110万人，港澳华侨游艇有回乡到访的需求。

此外，从地域上来说，佛山市游艇直接消费群主要来自珠三角；凭借优越水资源、宜人的气候条件、丰富的旅游资源，其间接消费群可扩大到包括福建省、海南省、港澳地区在内的泛珠三角地区以及其他沿海区域。

### 3.4.2 游艇市场需求预测

随着经济的发展和居民生活水平的提高，游艇正在成为人们娱乐休闲的新消费品。游艇经济产生高经济附加值，对大量上游产业及配套服务形成拉动。根据国际游艇设施委员会的数据，游艇业的产业带动系数高达1:9，目前世界游艇年消费额达400亿美元，游艇旅游为传统旅游业带来了活力。

游艇码头发展不仅是港口功能的拓展，更重要的是作为港口休闲产业

的重要基础设施，可促进临港服务业的发展，并涵盖旅游、娱乐、商业等服务业。据 CCYIA 不完全统计，目前我国游艇保有量估计在 4.5 万艘（含未登记注册的钓鱼艇、帆船），整体游艇制造企业约为 100 家，游艇制造配套企业 500—600 家，游艇俱乐部 120 家，游艇泊位 1.5 万个，发展前景广阔。《国务院关于加快发展旅游业的意见》（国发〔2009〕41 号）明确提出“培育新的旅游消费热点”“支持有条件地区发展邮轮游艇旅游”“把邮轮游艇等旅游装备制造业纳入国家鼓励类产业目录”，预示着我国港口休闲产业将进入新的历史发展时期。《关于促进服务消费高质量发展的意见》（国发〔2024〕18 号）提出，推进商旅文体健融合发展，提升项目体验性、互动性，推出多种类型特色旅游产品，鼓励邮轮游艇、房车露营、低空飞行等新业态发展，支持“音乐+旅游”“演出+旅游”“赛事+旅游”等融合业态发展。

#### 3.4.2.1 广东省游艇需求预测

广东省交通运输厅制定了《广东省游艇码头布局规划》为行业主管部门管理游艇码头项目建设提供依据，力求促进游艇休闲产业发展的同时，有效控制和保护港口旅游岸线资源。珠江三角洲地区是著名的水乡，区内河网发达，形成了独特的岭南水乡文化，对游艇消费偏好较大，加之居民生活水平较高，对游艇消费及游艇码头建设需求较大。

2012 年 7 月广东省人民政府印发《广东省滨海旅游发展规划(2011-2020 年)》明确要大力发展游艇旅游业，积极延伸游艇旅游上下游关联产业，把游艇旅游发展成为滨海旅游特色，将我省建设成为我国游艇旅游强省，在国内领先、在世界有一定知名度的滨海游艇休闲度假旅游目的地。

2012 年 10 月，广东省政府印发《推动率先基本实现粤港澳服务贸易自由化规划纲要（2012-2014）》，“区域游艇服务业发展项目”是粤港澳服务业合作重点项目之一。明确以中山等城市为试点，研究游艇出入境政策体系、管理体制和操作指引，积极探索游艇通行新模式。2016 年 11 月 23 日，中山与澳门游艇自由行正式通航，旅客可从中山神湾的游艇码头往返

澳门路环码头、渔人码头。

2017年6月广东自贸区粤港澳游艇“自由行”实施方案获批。交通运输部、公安部、海关总署、质检总局四部委联合发函，原则同意《中国（广东）自由贸易试验区粤港澳游艇“自由行”实施方案》。首批指定的游艇出入境口岸包括广州南沙客运港口岸、太子湾邮轮母港、珠海九洲港口岸和珠海万山港口岸，首批指定的游艇停泊码头包括南沙游艇会码头、太子湾邮轮母港游艇码头、深圳湾游艇会码头、横琴法拉帝游艇码头、横琴长隆游艇码头等。

2019年2月中共中央、国务院印发了《粤港澳大湾区发展规划纲要》，《纲要》中提出，推进大湾区旅游发展，依托大湾区特色优势及香港国际航运中心的地位，构建文化历史、休闲度假、养生保健、邮轮游艇等多元旅游产品体系，丰富粤港澳旅游精品路线，开发高铁“一程多站”旅游产品，建设粤港澳大湾区世界级旅游目的地。推动粤港澳游艇自由行有效实施，加快完善软硬件设施，共同开发高端旅游项目。探索在合适区域建设国际游艇旅游自由港。支持澳门与邻近城市探索发展国际游艇旅游，合作开发跨境旅游产品，发展面向国际的邮轮市场。

2021年11月广东省文化和旅游厅关于印发《广东省文化和旅游发展“十四五”规划》推进粤港澳大湾区世界级旅游目的地建设。优化旅游市场供给，丰富特色文化和旅游产品，开发推广一批以高科技、先进制造为主题的“一程多站”精品旅游线路，推动邮轮游艇旅游发展。

2022年8月交通运输部等部门联合发布的《关于加快邮轮游艇装备及产业发展的实施意见》，《意见》中提出打造旅游客船精品航线。支持在沿海地区、长江流域、西江流域等有条件的江河湖泊发展国内水路旅游精品航线，重点推进环渤海、粤港澳大湾区、粤闽浙沿海城市群、海南自由贸易港、长江经济带、珠江-西江经济带、大运河文化带等区域水上旅游资源开发，突出当地历史文化、红色传承、自然景观、现代都市、乡村振兴等特色，在完善定点定线船舶旅游产品基础上，推出主题航次、定制化服

务的升级旅游产品。

2024年11月广东省人民政府办公厅关于印发《广东省推动游艇产业高质量发展行动方案（2024—2027年）》，其中提出，按照“提升制造、补足设施、带动消费、优化监管”的原则，加快推动广东省游艇产业发展。力争到2027年，广东省游艇制造产业链不断升级，产业结构进一步优化，形成集研发设计、生产制造、维修保养于一体的完整产业链。建立完善的游艇基础设施体系，规划建设高标准游艇码头，提升码头设施智能化水平，建成游艇泊位数（含停靠点）不少于2500个，基本形成覆盖全省沿海的游艇停泊网络。提升游艇安全监管能力，扩大消费市场需求，打造一批具有广东特色的游艇旅游线路和体验项目，全省游艇登记数量达4000艘以上，游艇及关联产业规模达1000亿元以上。推动地市逐步完善公共游艇码头布局规划，按照布局规划新建一批公共游艇码头；因地制宜规划建设游艇码头（停靠点）、下水坡道、系泊锚地、陆上干舱以及环保配套设施设备等。加强对现有码头的规范管理，支持各地市结合港口规划因地制宜推动老旧码头改造为游艇码头，并完善配套设施。鼓励社会资本加大对游艇码头建设、老旧码头改扩建的投入。推动在滨海和东江、西江、北江、潭江等沿线旅游资源丰富的节点区域建设一批集游艇停泊、供油供水、商务休闲、餐饮住宿等为一体的游艇综合服务中心。

#### 3.4.2.2 佛山市游艇消费需求预测

游艇需求受自然条件因素、经济因素、社会文化因素和消费者偏好等诸多因素影响。近年来佛山市游艇经济逐步发展，游艇需求发展迅猛。佛山市是珠江三角洲著名的水乡，区内河网发达，形成了独特的岭南水乡文化，对游艇消费偏好较大，游艇的主要活动范围为珠三角内河至沿海。随着粤港澳大湾区经济文化交流进一步紧密，粤港澳游艇自由行的需求日益显现。佛山市经济发达，内河网发达，港澳华侨多。

根据不完全统计<sup>[1]</sup>，佛山个人、企业购有近 300 艘游艇，其中，由企业所有的游艇有百来艘，但缺少游艇码头，目前只能停靠在广州、深圳、珠海、香港等地，不利于本地游艇经济的发展。

《佛山市推动游艇产业高质量发展行动方案（2025—2027 年）》提出到 2025 年，游艇制造和服务水平迈向创新发展，打造一批具有佛山特色的游艇旅游线路和体验项目。游艇基础设施加快建设，实现游艇码头、泊位数（含停靠点）快速建设。游艇产业应用场景、综合服务配套、“智改数转”能力进一步提升，游艇行业重点企业招引有成效，游艇消费逐步成为城市消费新潜力。到 2027 年，形成集研发设计、生产制造、维修保养于一体的产业链，游艇消费场景丰富，游艇基础设施更加完善，建成游艇泊位数（含停靠点）翻一番。游艇产业应用场景、综合服务配套、“智改数转”能力全省先进，游艇旅游成为佛山城市发展新名片。推进游艇配套基础设施建设。有序规划建设公共游艇码头，形成功能齐全、布局完善、结构合理的游艇码头基础设施网络。完善港澳游艇停泊专区、验放专区、人员上下船智能化监控及出入口智能化门禁等查验场地及监管设施，确保游艇出入境及停泊期间管理“可视、可控”。鼓励企业和个人所有或运营使用的游艇码头向社会开放。《佛山市文化广电旅游体育发展“十四五”规划》提出打造特色水上游水岸游，积极拓展游艇与高端服务业互动发展，探索推进粤港澳游艇自由行、口岸联检等功能；南海区印发《桑园围水脉总体策划与总体规划》，顺德区出台《佛山市顺德区促进旅游业发展扶持办法》等均提出鼓励游艇项目发展，兴建游艇休闲文化区；《佛山市三水区文化旅游体育发展“十四五”规划》提出以南山碧道和樵桑联围为两大重点，发展三水区“绿道”“碧道”旅游，对拟申报建设的 21 个游船码头集体推动并进行特色建设；高明区提出建设“广东省游艇旅游试验区”。随着游艇项目、“岭南水乡”生态旅游受到鼓励与扶持，游艇的需求将进一步增加。

未来佛山市游艇消费需求，主要来源于以下 3 个类型：

---

[1]佛山日报报导 <https://gd.sina.com.cn/fs/2016-05-20/city-fs-ifxsktkp9022450.shtml>

①中等收入以上群体个体消费需求；

②企业或社会团体（如企业、滨河酒店、游艇俱乐部、水上运动训练基地等）用于商业营运或公益目的而购置游艇的需求；

③吸引周边游艇及到访游艇需求，包括周边省市如珠三角、海南、福建，乃至香港、澳门的游艇赴佛山市参加展会、旅游等的到访停泊需求。

对佛山市的游艇市场需求预测也将分别针对中产阶级群体、更高收入群体、企业社会团体、到访需求进行分析预测：

#### I. 中等收入群体

根据《河北学刊》中“21世纪以来中国社会分层结构变迁的特征与趋势”的研究，目前我国中产阶层比例约26%。预计2030年和2035年佛山市中产阶层所占就业人口比例分别为28%和30%。根据《佛山市国土空间总体规划（2021-2035年）》，到2035年佛山市市域常住人口严格控制在1130万人以内。综合分析，预测2030年和2035年佛山市常住人口约1050万人和1130万人，就业人口分别达到600万人及700万人，则2030年和2035年中等收入群体分别为180万人和280万人。

结合世界主要国家及地区人均游艇拥有率情况，预测佛山市中产阶层2030年平均每2500人将拥有一艘游艇，2035年增长至平均每2000人将拥有一艘游艇。即2030年和2035年佛山市中等收入群体游艇潜在消费数分别达到750艘和1250艘。

#### II. 高收入群体

截至2023年末中国大陆地区千万资产的“高净值家庭”数量达到211万，增长率达1.44%。广东千万资产高净值家庭数量最多，共有30万户，佛山的千万数量也高达31900户，列全国第9位。根据胡润研究院发布的最新数据显示，千万富豪人数最多的中国内地城市中，佛山高居第六位，数量大约2.2万人。预测中产阶层以上群体人数增长速度，2025年前为4%，2025-2035年为3%，即到2030年和2035年佛山市该类群体分别为3.5万

人和4万人。预测在该类群体中，2030年和2035年发展至平均每60人和每50人拥有一艘游艇，届时私人游艇拥有数预计分别为600和800艘。

### III. 企业及社会团体

由于一些大中型企业在举办商务活动、大型会议、文娱活动时多要求展示企业形象、代表企业特色文化、对外扩大宣传，而大中型及豪华游艇恰能满足这部分需求。参考《广东省游艇码头布局规划》的相关预测，预计广东省规模以上工业企业游艇的潜在需求比例2015年为2.5%，2020年增长至10%，2030年为13%。

截至2023年佛山市规模以上工业企业数量已突破1万家，预测工业企业游艇的潜在需求比例2030年为6%，2035年为8%。考虑其他社会团体（如滨海酒店、游艇俱乐部、水上基地等）用于商业营运或公益目的而购置游艇的需求，预测佛山市企业及社会团体游艇拥有量需求为2030年700艘和2035年850艘。

### IV. 吸引周边游艇及到访游艇需求

随着广东省打造国际旅游目的地和游客集散地的推进，粤港澳游艇自由行方案落地，佛山市休闲旅游产业逐步做大做强，进一步吸引珠三角、港澳、福建、海南等地区的游艇赴佛山市参加会展、旅游的到访停泊需求。预测佛山市吸引周边地区到访的游艇数量2030年570艘和2035年850艘。

预测佛山市游艇消费需求到2030年和2035年分别达到2620艘和3750艘。

**表 3.4-1 佛山市游艇消费需求预测 单位：艘**

佛山市	2030年	2035年
游艇消费需求	2620	3750
其中：中等收入人群	750	1250
高收入人群	600	800
企业或社会团体	700	850
周边地区到访	570	850
人口（万人）	1050	1130
平均游艇保有率（人/艘）	4008	3013

佛山市游艇消费需求发展比广州、深圳等沿海城市较晚，内河游艇消费相对于沿海起步也较晚。因此，与广东省游艇码头规划游艇保有量预测对比，预测佛山市游艇 2030 年平均游艇保有率 4008 人拥有 1 艘游艇，低于全省游艇规划预测水平。

### 3.4.3 南海区游艇消费停靠需求预测

南海区在佛山市的中高端收入人群与华侨分布格局中占据重要位置。在中高端收入人群方面，尽管暂无确切占比数据，但从区域经济特征可窥一二。2024 年南海区 GDP 达 4015 亿元，占佛山全市比重约 35%，经济规模在五区中稳居首位，经济规模庞大且产业结构多元，有色金属、智能家电、汽车零部件等产业蓬勃发展，孕育出众多优质企业。这些企业不仅创造大量就业岗位，还吸引大量高技能、高素质人才集聚，为中高端收入群体壮大奠定基础。像桂城千灯湖金融高新区，汇聚大量金融机构与企业总部，催生众多金融、管理等领域高薪岗位，拉高区域中高等收入水平。南海区常住人口达 366.72 万人，占佛山市常住人口总量的 29.2%，其中南海区中高等收入人群在全市占比或超 35%。新中产阶级（家庭年收入 50 万以上）、年轻一代逐渐成为游艇市场的新兴消费群体。截至 2023 年，佛山千万资产高净值家庭数量达 3.19 万户（列全国第 9 位），推算南海区千万资产高净值家庭数量约为 1.2 万户。2025 年南海区常住人口预计突破 370 万人，其中 14-35 岁青年人口占比近 40%（约 148 万人），且通过“招才引智、新市民融合”政策，技能人才总量增长 7.8%，年轻劳动力持续流入，进一步扩大年轻消费群体基数。同时，南海区拥有海外侨胞和港澳台同胞 40 多万人，占佛山华侨华人及港澳同胞总数约 27%，为南海区乃至佛山市的经济发展、文化交流、招商引资贡献力量。

工业领域，南海区是佛山工业的重要支柱，2024 年工业生产总值占全市比重超 40%，拥有超 28 万家工业企业，涵盖有色金属、智能家电、汽车零部件等多个领域，工业实力强劲。社会消费品零售总额上，南海区消费

市场繁荣，2024 年社会消费品零售总额达 1265 亿元，占全市比重约 33%，桂城商圈、大沥商贸区等消费集聚区带动作用明显，消费活力持续释放。

南海区依托《广东省推动游艇产业高质量发展行动方案（2024-2027 年）》，凭借雄厚制造业基础和氢能产业优势，吸引艇体材料、导航仪器等企业集聚，落地西樵听音湖氢混动力游船等项目，并以儒林湾游艇会为核心，规划“2+7”水上旅游线路拓展产业布局。随着“港艇北上”政策推进，面对港澳超 1.5 万艘游艇存在的维保成本高、技术不足等痛点，南海区凭借保养、维修、停泊费用及技术资源优势，有望成为港澳游艇维保首选地，不仅能增加实际运营游艇数量，吸引企业设点，还将因旅游消费增长刺激游艇购置，大幅提升游艇保有量，推动产业升级。

综合佛山市游艇消费需求预测结果，结合近年南海区 GDP、常住人口、工业生产总值、社会消费品零售总额等经济指标在佛山市的占比情况和未来的发展趋势，预测 2030 年和 2035 年南海区游艇消费停靠需求分别为 920 艘次和 1130 艘次，随着游艇市场规模持续扩大，预计到 2030 年和 2035 年南海区游艇行业营收有望超过 40-50 亿元。

## 第四章 目标定位

### 4.1 发展目标

以《粤港澳游艇自由行实施方案》《佛山市南海区全域旅游规划纲要（2021-2030年）》《南海区水运交通发展规划研究》《佛山市南海区游艇码头分级建设管理实施方案（2025-2027年）》《南海区全域旅游水上游览线路研究》《“水上南海”发展计划概念策划》《关于推动文化高质量发展的意见》《“水上南海”综合发展规划暨三年实施纲要》等规划和政策为依据，完成12个游船游艇码头（停靠点）建设，依托南海区丰富的旅游资源和水资源，打造精品旅游航线及客运航线，联动推进沿线景观提升，实现自然资源的“四可”（可达、可见、可玩和可游），全方位活化全区文化旅游资源，促进南海区水路客运旅客量和游艇保有量的增长，推动南海区“水上经济”的发展，打造国际知名的“水上南海”品牌。

### 4.2 研究思路

**全域联动，点线成网：**依据《南海区水运交通发展规划研究》《南海区全域旅游水上游览线路研究》，以游船游艇码头（停靠点）为节点，串联海寿岛、海心沙、对江沙岛、乐醍1821广场、南海九江酒厂忆吧乐活街、梦里水乡、南海氢湾游艇文化中心等资源，形成“水上观光+文化体验+休闲度假”复合线路。

**分级发展，功能互补：**根据《佛山市南海区游艇码头分级建设管理实施方案》，在近期后方片区或文旅项目发展亟需配套建设游船游艇码头（停靠点）的区域，《佛山港总体规划（修订）》（报批稿）的规划旅游客运岸线之外，进行B级码头建设方案研究；同时兼顾已纳入《佛山港规划（修订）》的旅游客运岸线，但近期亟需启动建设的码头，以游船游艇码头（停靠点）方式加快推进建设，后续视总体规划修订批复情况转为A级码头，实现区内游船游艇码头与停靠点服务能力、辐射范围的差异化互补发展。

**交旅融合，品牌塑造：**以南海区近期重点发展文旅项目为依托，水上交通与文旅深度融合，将水上交通深度嵌入文旅产业链，让每一次水上出行都成为文旅体验的重要组成部分。通过游船游艇码头（停靠点）带动地区经济价值及文旅竞争力提升，提升水交通文化附加值。

## 第五章 总体布局规划及建设选址

### 5.1 总体布局规划

为了更好落实各级政策、激活水上资源和完善交通网络，推动南海区旅游产业和“水上经济”的发展，本次在满足相关规划衔接要求的前提下在南海区总体布置 12 个第一批游船游艇码头（停靠点），码头泊位 155 个，岸线总长 1361.8 米，以满足南海区水路客运、粤港澳游艇自由行和“港艇北上”近期的停靠需求。具体如下：

表 5.1-1 南海区游船游艇码头（停靠点）总体布局规划表

序号	游船游艇码头（停靠点）名称		规划（或使用）岸线长度（m）	发展规划	与相关规划符合性
1	里水游船游艇码头（停靠点）	咖啡水岸游船游艇码头（停靠点）	50	服务于咖啡文化旅游区、功夫小镇以及串联其他游船游艇码头（停靠点）。	游船游艇码头（停靠点）符合水源保护区和生态红线要求。
2		金沙半岛游船游艇码头（停靠点）	50	服务于金沙半岛小区、广佛汽车城以及串联其他游船游艇码头（停靠点）。	
3	桂城三山片区游船游艇码头（停靠点）	对江沙岛游船游艇码头（停靠点）	100	服务于对江沙岛以及串联其他游船游艇码头（停靠点）。	
4		三山游船游艇码头（停靠点）	200	连接对江沙岛以及串联其他游船游艇码头（停靠点），满足粤港澳游艇自由行停靠。	
5		平洲客运港游船游艇码头（停靠点）	100	连接对江沙岛以及串联其他游船游艇码头（停靠点）。	

6	九江酒厂游艇码头（停靠点）		11.8	服务于九江双蒸博物馆、乐醴 1821 广场、南海九江酒厂忆吧乐活街文旅产业发展，吸引中高端消费人群入会游艇会的需要，满足游艇会游艇停靠需求，以及串联其他游船游艇码头（停靠点）。	游艇码头（停靠点）符合水源保护区要求，同时通过技改实施与生态保护红线内允许开展的有限人为活动的相关规定相适应。
7	大沥游船游艇码头（停靠点）	南海氢湾游船游艇文化中心游船游艇码头（停靠点）1#	150	满足粤港澳自由行和本地的游艇停靠，同时为广东南海氢湾游船游艇文化中心（黄岐船厂改造）提供停泊服务。	游船游艇码头（停靠点）符合水源保护区和生态红线要求。
8		南海氢湾游船游艇文化中心游船游艇码头（停靠点）2#	150		
9	海寿岛游船游艇码头（停靠点）	海心沙岛游船游艇码头（停靠点）	50	服务于海心沙岛以及串联其游船游艇码头（停靠点）。	游船游艇码头（停靠点）符合水源保护区要求，同时与生态保护红线内允许开展的有限人为活动的相关规定相适应。
10		海寿岛游船游艇码头（停靠点）1#	50	服务于海寿岛以及串联其他游船游艇码头（停靠点）。	
11		海寿岛游船游艇码头（停靠点）2#	400	服务于海寿岛以及串联其他游船游艇码头（停靠点），满足粤港澳自由行和本地的游艇停靠。	
12	太平墟游船游艇码头（停靠点）		50	服务于西江串联水上通勤航线的重要组成部分，能进一步提升完善西江两岸水上交通服务供给	游船游艇码头（停靠点）符合水源保护区和生态红线要求。
合计			1361.8		

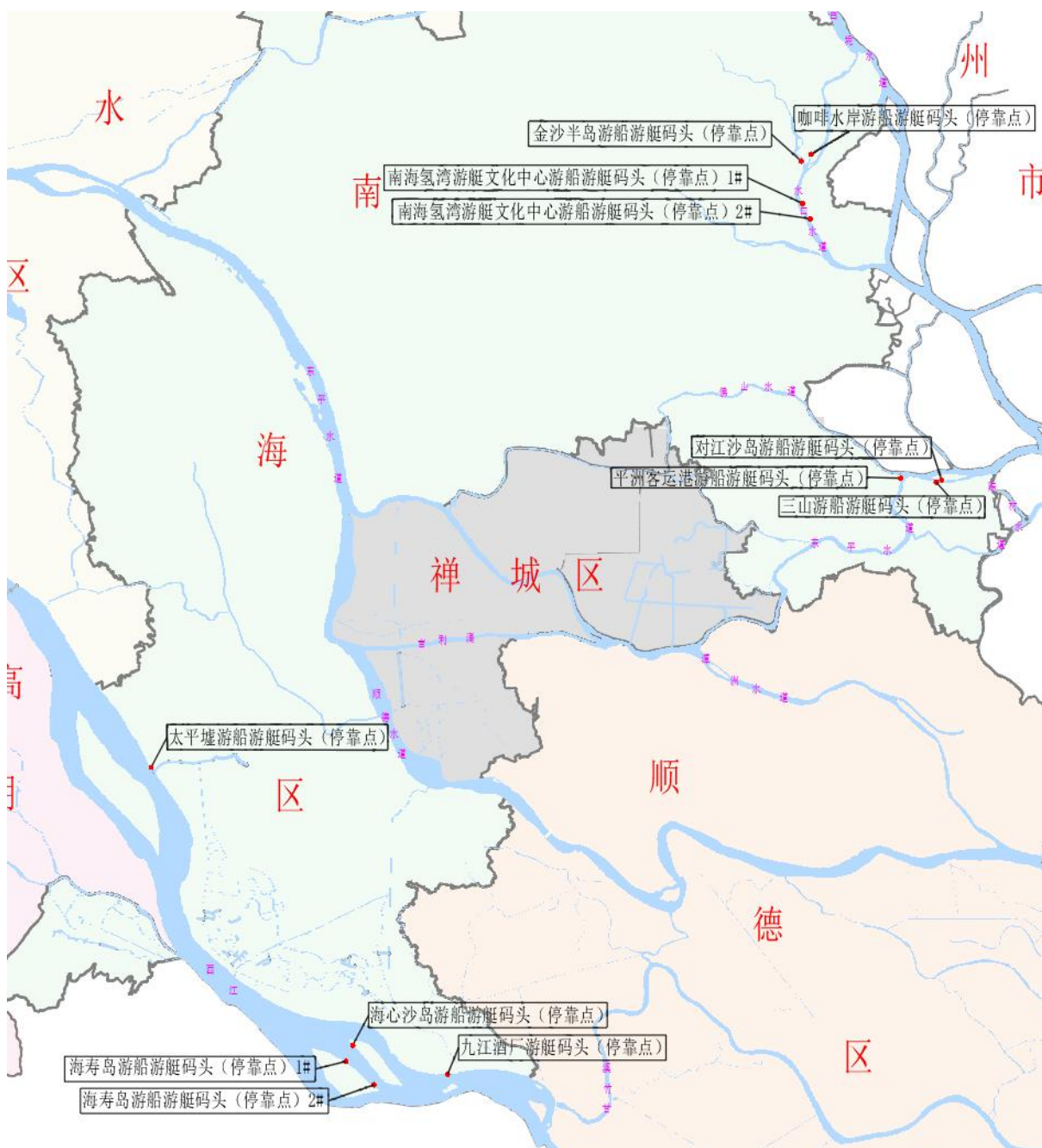


图 5.1-1 南海区游船游艇码头（停靠点）总体布局规划图

## 5.2 游船游艇码头（停靠点）建设选址

码头选址规划将采用动态、递进的方法。初始选址基于现阶段基础资料与分析提出，该选址方案将在后续的专项研究、工程可行性分析及各相关方沟通中持续接受评估，并可能根据评估结论进行必要优化与调整，以确保选址方案在技术、经济、环境及社会层面的综合最优。

### 5.2.1 里水游船游艇码头（停靠点）

#### 1. 具体位置

里水共布置 2 个游船游艇码头（停靠点），主要位于水口水道右岸。其中咖啡水岸游船游艇码头（停靠点）位于水口水道江心岛西侧副航道的右岸，金沙半岛游船游艇码头（停靠点）位于里水河出口的右岸。

#### 2. 与相关规划符合性

2 个游船游艇码头（停靠点）均符合水源保护区和生态红线要求。

#### 3. 与周边建筑物的关系

咖啡水岸游船游艇码头（停靠点）距下游水口水道大桥约 660m；金沙半岛游船游艇码头（停靠点）距离下游水口水道大桥约 470m，距离上游水口水闸约 530m。码头选址规划将采用动态、递进的方法。初始选址基于现阶段基础资料与分析提出，该选址方案将在后续的专项研究、工程可行性分析及利益相关方沟通中持续接受评估，并可能根据评估结论进行必要优化与调整，以确保选址方案在技术、经济、环境及社会层面的综合最优。

#### 4. 选址说明

根据里水镇旅游规划方案，咖啡水岸游船游艇码头（停靠点）后方将发展为咖啡文化旅游区，届时将吸引广佛周边较多游客旅游观光，此段岸线规划长度为 50m，规划建设游船游艇类泊位，满足旅客必要通行以及水上旅游观光体验需求。



图 5.2-1 里水游船游艇码头（停靠点）布局图

金沙半岛游船游艇码头（停靠点）后方为金沙半岛小区，居住人数多，目前尚未有可直接通行到对岸的渡口等，后续对岸咖啡水岸及功夫小镇等文旅发展后，将吸引较多更多外地游客旅游观光，两岸联通的需求将进一步加大，此临时游船游艇码头（停靠点）的设置主要解决了两岸联通问题，将大幅度缩短了交通时间。同时本游船游艇码头（停靠点）距离广佛汽车城约 430m，可同时服务于广佛汽车城游客的需求。此段岸线规划长度为 50m，规划建设游船游艇类泊位。

## 5.2.2 桂城三山片区游船游艇码头（停靠点）

### 1. 具体位置

桂城三山片区游船游艇码头（停靠点）共 3 个，其中对江沙岛游船游艇码头（停靠点）位于东平水道右汊左岸，广珠西线高速公路大桥下游约

765m 处；三山游船游艇码头（停靠点）位于东平水道右汊右岸，广珠西线高速公路大桥下游约 487m 处；平洲客运港游船游艇码头（停靠点）位于东平水道左岸，三山西大桥下游 262m 处。

## 2. 与相关规划符合性

3 个游船游艇码头（停靠点）均符合水源保护区和生态红线要求。平洲客运港游船游艇码头（停靠点）岸线已纳入《佛山港总体规划（修订）》（报批稿）且后方文旅项目近期发展急需配套停靠点。

## 3. 与周边建筑物的关系

对江沙岛游船游艇码头（停靠点）距上游广珠西线高速公路大桥约 765m，南侧约 130m 为三山滨湖公园。三山游船游艇码头（停靠点）距上游广珠西线高速公路大桥约 487m，后方约 150m 为三山滨河公园，与三山森林公园直线距离约 470m。平洲客运港游船游艇码头（停靠点）距离上游三山西大桥和沙尾大桥分别约 262m 和 259m，距离下游铁路东平大桥约 407m。

## 4. 选址说明

对江沙岛游船游艇码头（停靠点）后方为对江沙岛，属于《佛山市绿美江心岛规划》中规划的 10 个先行示范岛之一，适合发展休闲旅游。本次规划岸线长度 100m，规划建设游船游艇类泊位，满足对江沙岛休闲旅游发展的需求。

三山游船游艇码头（停靠点）与对江沙岛游船游艇码头（停靠点）隔岸相望，规划岸线长度 200m，规划建设游船游艇类泊位。

平洲客运港游船游艇码头（停靠点）依托原平洲客运港建设，规划岸线长度 100m，规划建设游船游艇类泊位。

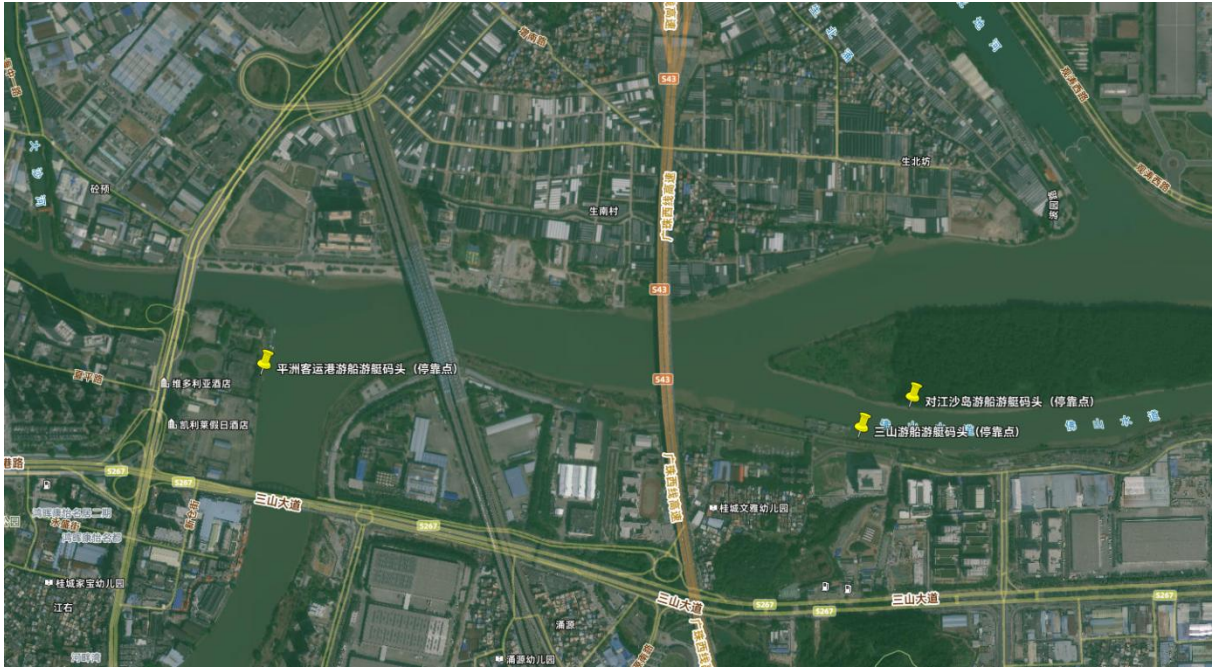


图 5.2-2 桂城三山片区游船游艇码头（停靠点）布局图

### 5.2.3 九江酒厂游艇码头（停靠点）

#### 1. 具体位置

九江酒厂游艇码头（停靠点）位于西江左岸，九江大桥下游约 273m 处，游艇码头（停靠点）原为九江酒厂码头。

#### 2. 与相关规划符合性

九江酒厂游艇码头（停靠点）符合水源保护区要求。



图 5.2-3 九江酒厂游艇码头（停靠点）与水源保护区关系图

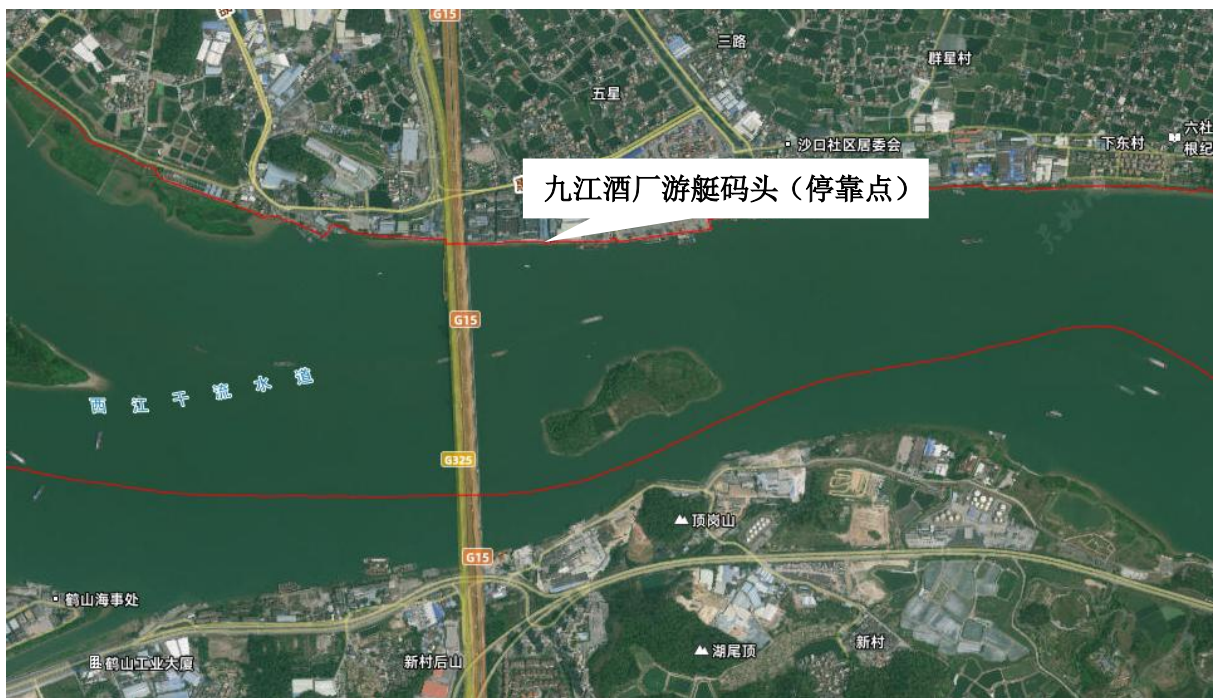


图 5.2-4 九江酒厂游艇码头（停靠点）与生态红线关系图

根据国家与广东省关于生态保护红线内允许开展的有限人为活动的有关规定，包括：不破坏生态功能的适度参观旅游、科普宣教及符合相关规划的配套性服务设施和相关的必要公共服务设施建设及维护，以及已有的合法水利、交通运输等设施运行维护改造。九江酒厂艇码头（停靠点）通过技改实施，与上述生态保护红线内允许开展的有限人为活动的有关规定相适应。

### 3. 与周边建筑物的关系

九江酒厂游艇码头（停靠点）距上游九江大桥约 273m，距离下游定安货运码头和中外运码头分别约为 73m 和 216m。

### 4. 选址说明

游艇码头（停靠点）后方现有九江双蒸博物馆、乐醴 1821 广场、南海九江酒厂忆吧乐活街等特色景点。其中，九江双蒸博物馆是由广东省九江酒厂有限公司主持建设的企业文化博物馆，位于素有“南国酒镇”美称的南海九江镇，是国家 AAA 级旅游景区，规划建筑面积约 4000 平方米；乐醴 1821 广场是《“水上南海”“城产人文”高质量发展战略》的重点项目，也属广东省级特色小镇南国酒镇的核心区域，规划总用地面积约 3.5 万 m<sup>2</sup>，目前一期已建成对外开放；南海九江酒厂忆吧乐活街作为乐醴 1821 广场一期内容，是佛山首部集装箱式多维体验吧台，是“十四五”期间广东省佛山市实施全域旅游发展战略的重点创新项目”“南国酒镇特色小镇”首推的体验场景，目前已正式对外开放。本次规划利用原有九江酒厂码头（岸线长度 11.8m），通过技术改造建设游艇码头（停靠点），服务于后方文旅产业发展，吸引中高端消费人群入会游艇会的需要，满足游艇会游艇停靠需求。

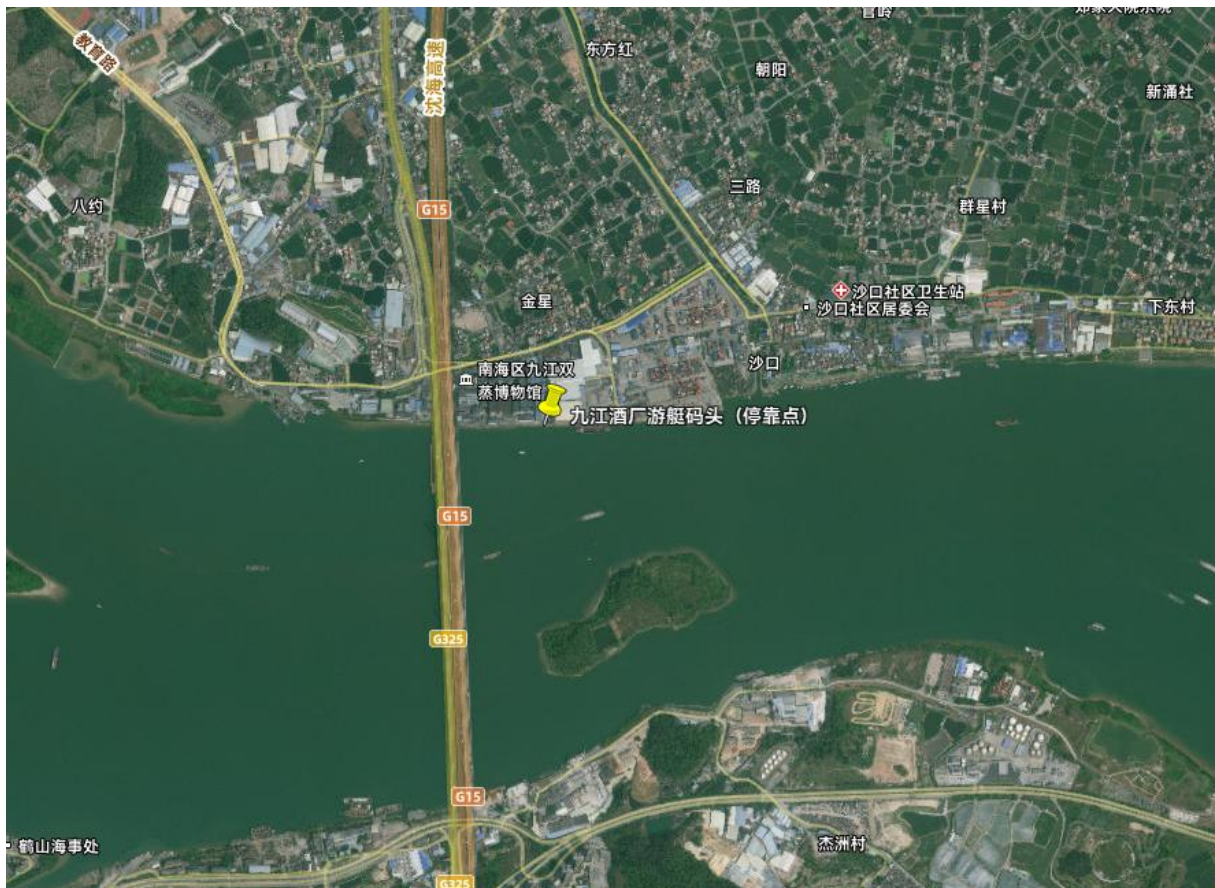


图 5.2-5 九江酒厂游艇码头（停靠点）点布局图

#### 5.2.4 大沥游船游艇码头（停靠点）

##### 1. 具体位置

南海氢湾游艇文化中心游船游艇码头（停靠点）共 2 个，其中南海氢湾游艇文化中心游船游艇码头（停靠点）1#位于水口水道左岸，湖洲大桥上游约 450m；南海氢湾游艇文化中心游船游艇码头（停靠点）2#位于水口水道左岸，湖洲大桥下游约 300m。

##### 2. 与相关规划符合性

2 个游船游艇码头（停靠点）均符合水资源保护区和生态红线要求。

##### 3. 与周边建筑物的关系

南海氢湾游艇文化中心游船游艇码头（停靠点）1#距离下游湖洲大桥约 450m，距离下游黄岐船厂约 200m；南海氢湾游艇文化中心游船游艇码

头（停靠点）2#距离上游湖洲大桥约 300m，距离下游对岸的北村油库码头约 610m，满足油气化工码头上游 300m 的安全距离要求。

#### 4. 选址说明

南海氢湾游艇文化中心游船游艇码头（停靠点）1#下游黄岐船厂拟改造为广东南海氢湾游艇文化中心游艇维保基地，本次规划 150m 岸线，规划建设游船游艇类泊位，除满足本地及港澳自由行游艇停靠外，还能为下游建成的游艇维保基地提供停泊服务。南海氢湾游艇文化中心游船游艇码头（停靠点）2#后方为江边公园，且后方规划建设 2.2 万平方米的潮乐文化体验区，本次规划 150m 岸线，以满足游船游艇停靠需求。

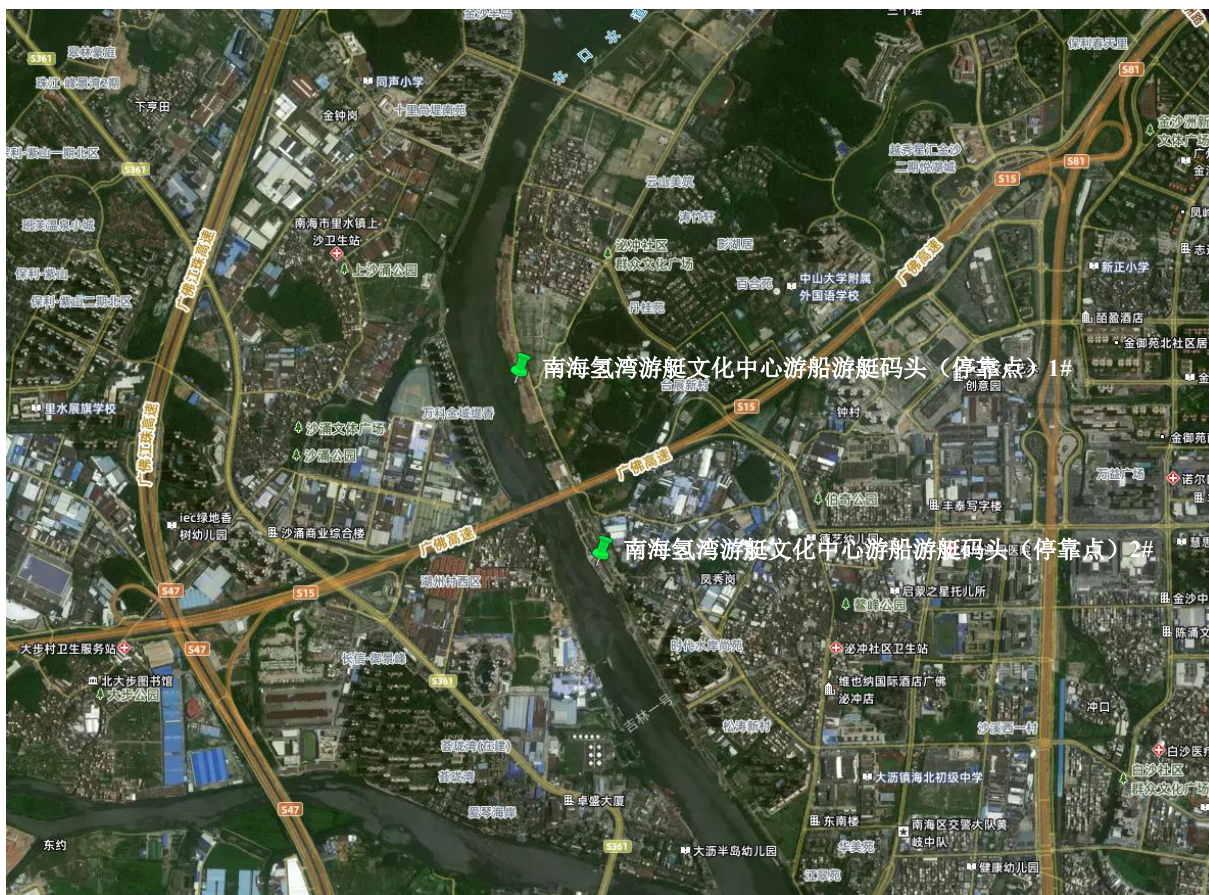


图 5.2-6 南海氢湾游艇文化中心游船游艇码头（停靠点）布局图

### 5.2.5 海寿岛游船游艇码头（停靠点）

#### 1. 具体位置

海寿岛游船游艇码头（停靠点）共 3 个，其中海心沙岛游船游艇码头（停靠点）位于九江大桥上游的海心沙岛上，海寿岛游船游艇码头（停靠点）1#和海寿岛游船游艇码头（停靠点）2#均位于九江大桥上游的海寿岛上。

## 2. 与相关规划符合性

3 个游船游艇码头（停靠点）均符合水源保护区要求。

根据国家与广东省关于生态保护红线内允许开展的有限人为活动的有关规定，包括：不破坏生态功能的适度参观旅游、科普宣教及符合相关规划的配套性服务设施和相关的必要公共服务设施建设及维护，以及已有的合法水利、交通运输等设施运行维护改造。3 个船游艇码头（停靠点）均与上述生态保护红线内允许开展的有限人为活动的有关规定相适应。

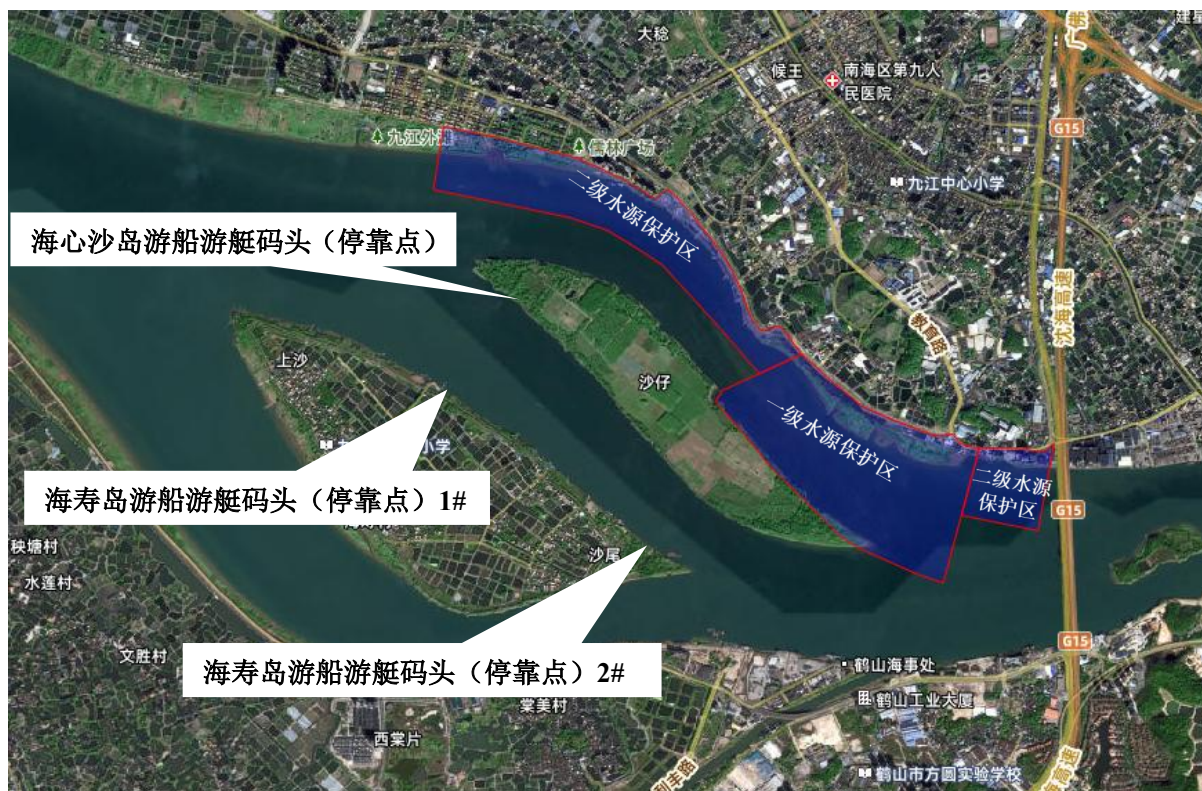


图 5.2-7 海寿岛游船游艇码头（停靠点）与水源保护区关系图

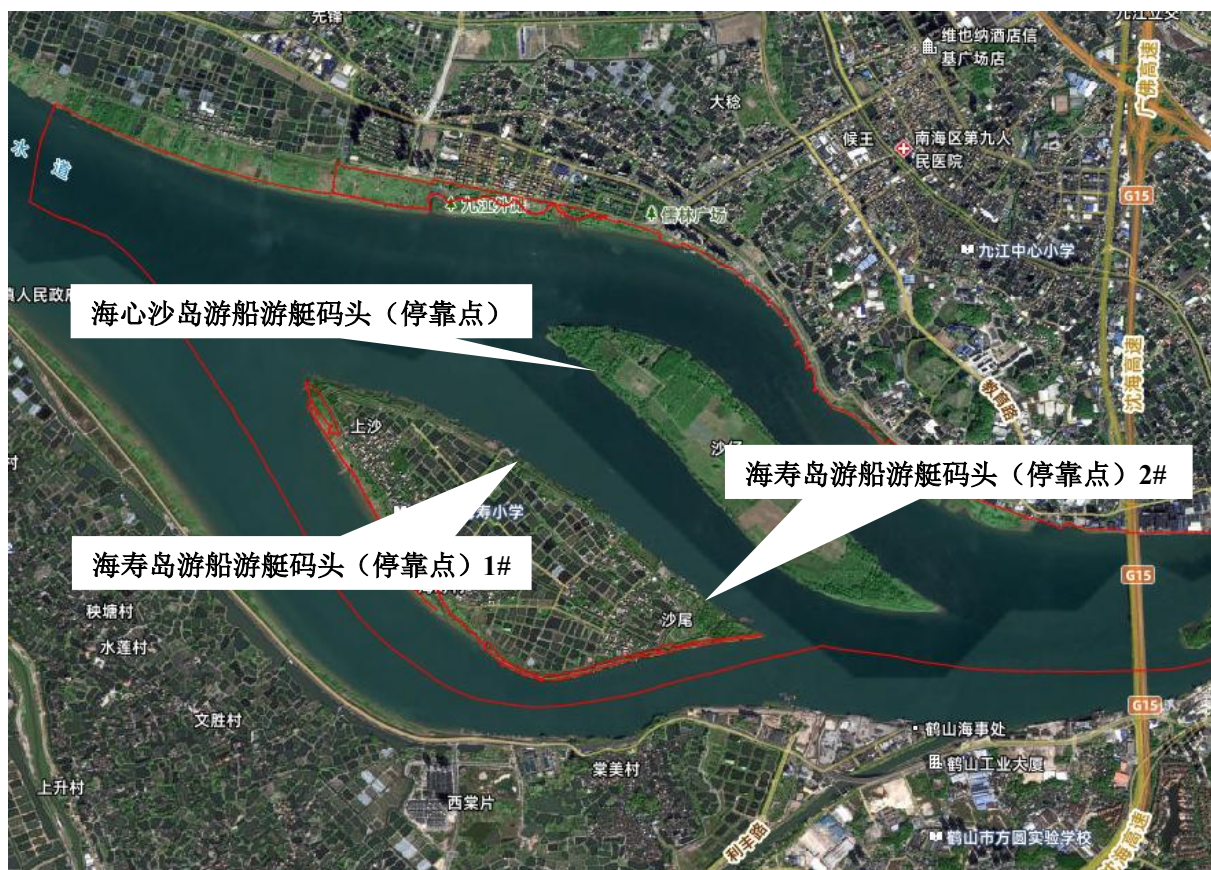


图 5.2-8 海寿岛游船游艇码头（停靠点）与生态红线关系图

### 3. 与周边建筑物的关系

海心沙岛游船游艇码头（停靠点）距离下游九江大桥约 3.8km，与海寿渡口直线距离约 999m。

海寿岛游船游艇码头（停靠点）1#距离下游九江大桥分别约 3.9km。

海寿岛游船游艇码头（停靠点）2#距离下游九江大桥分别约 2.4km，与鹤港货运码头直线距离分别约 842m。

### 4. 选址说明

海心沙岛游船游艇码头（停靠点）后方为海心沙，目前海心沙岛已被开发成旅游度假区。本次规划 50m 岸线，建设游船游艇类泊位。可开通海心沙岛游船游艇码头（停靠点）---海寿岛游船游艇码头（停靠点）的航线，满足游船游艇的停泊需求，促进海心沙休闲旅游发展。

海寿岛在南海区旅游规划中定位为集高端休闲、生态观光、文化体验及水上运动于一体的综合性旅游度假区，并计划打造成为珠三角地区的水经济特色项目，目前儒林湾游艇会已在岛上落地。本次在海寿岛上规划了海寿岛游船游艇码头（停靠点）1#和海寿岛游船游艇码头（停靠点）2#，岸线长分别为 50m 和 400m，用于建设游船游艇类泊位，未来可开通海心沙岛游船游艇码头（停靠点）---海寿岛游船游艇码头（停靠点）的航线，满足游船游艇的停泊需求，打造集高端休闲、生态观光、文化体验、水上运动等多元业态于一体的水经济特色项目。

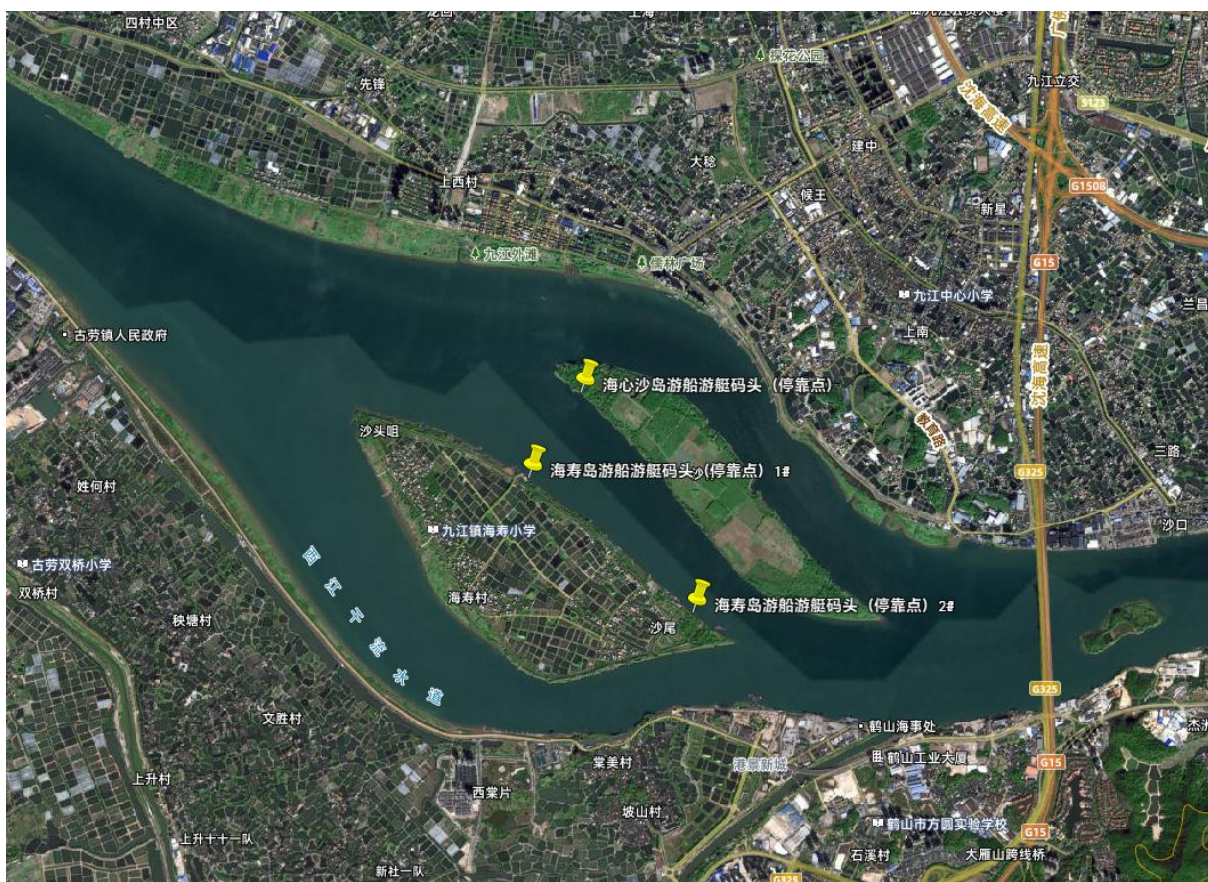


图 5.2-9 海寿岛游船游艇码头（停靠点）布局图

## 5.2.6 太平墟游船游艇码头（停靠点）

### 1. 具体位置

太平墟游船游艇码头（停靠点）位于西江左岸，高明大桥上游 5384m。

### 2. 与相关规划符合性

该停靠点符合《水上南海“城产人文”高质量发展战略》，是其中中期推动实施4条水上游线中西江观光（借助西江水上通勤航线，形成由太平墟-平沙岛-西岸-海寿-酒镇-河清的水上游线）的重要组成部分。本停靠点岸线已纳入《佛山港总体规划（修订）》（报批稿），后方文旅项目近期发展急需配套停靠点，同时也符合水源保护区和生态红线要求。

### 3. 与周边建筑的关系

太平墟游船游艇码头（停靠点）距离下游高明大桥约5384m。

### 4. 选址说明

太平墟游船游艇码头（停靠点）后方为太平墟和水运新村，对岸为平沙国际艺术岛。本停靠点服务于西江滨江生态观光，联动江洲岛两岸，满足南海西樵太平社区与平沙岛的岛岸互动旅游发展需求。《水上南海“城产人文”高质量发展战略》开通水上巴士航线，完善配套设施的发展战略中，提出“推动配套新建1个在西岸兼顾游艇停泊的水路客运码头和2个分别位于太平和海寿岛的游船停靠点，并新增1条沿西江串联新建码头停靠点的水上通勤航线，进一步提升完善西江两岸水上交通服务供给。”本次规划50m岸线，建设游船游艇类泊位。本停靠点为服务于西江串联水上通勤航线的重要组成部分，能进一步提升完善西江两岸水上交通服务供给。

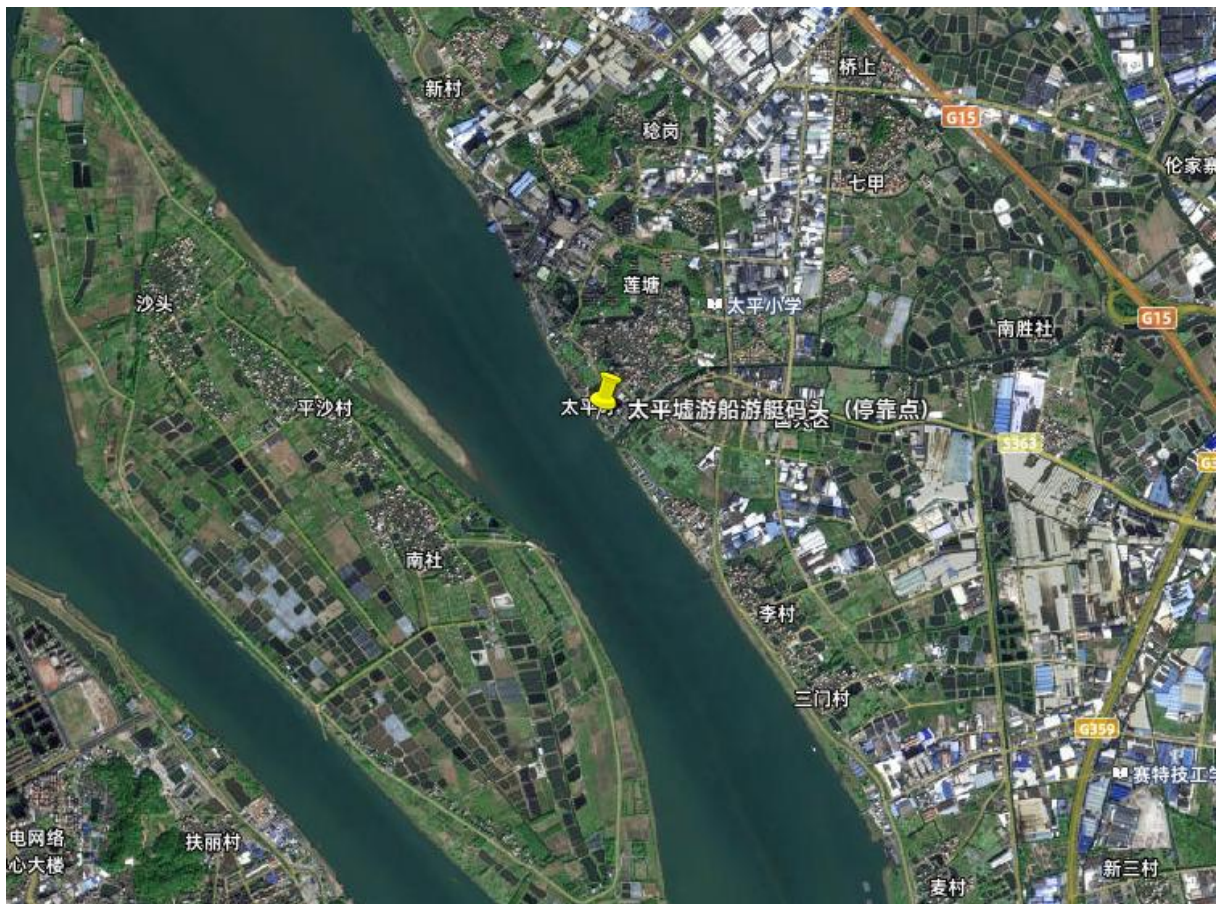


图 5.2-10 太平墟游船游艇码头（停靠点）布局图

## 第六章 实施路径分析

### 6.1 实施基础条件

#### 6.1.1 产业基础支撑

南海区作为制造业大区，工业基础雄厚，在船舶制造、装备生产等方面具备完备的配套体系。近年来集聚的一批专注于艇体轻量化复合材料、精密导航仪器、高端舾装制造的企业，能够为游船游艇码头（停靠点）的建设提供技术与产品支持。

#### 6.1.2 市场需求拉动

通过市场分析预测可知，南海区水运旅客吞吐量及游艇保有量呈增长趋势，旺盛的市场需求为游船游艇码头（停靠点）的建设提供广阔市场空间，保障项目建成后的运营效益。

### 6.2 实施路径

咖啡水岸游船游艇码头（停靠点）、金沙半岛游船游艇码头（停靠点）、南海氢湾游艇文化中心游船游艇码头（停靠点）1#、南海氢湾游艇文化中心游船游艇码头（停靠点）2#、对江沙岛游船游艇码头（停靠点）、三山游船游艇码头（停靠点）、海心沙岛游船游艇码头（停靠点）、海寿岛游船游艇码头（停靠点）1#和海寿岛游船游艇码头（停靠点）2#按 B 级水路客运船舶停靠点实施建设，上述游船游艇码头（停靠点）停靠的客运船舶，应为取得船舶营运证件的经营性旅客运输船舶，并有航线备案，可兼顾 12 人以下的游艇靠泊。

九江酒厂停靠点按游艇码头（停靠点）实施建设，靠泊 12 人以下的游艇。

平洲客运港游船游艇码头（停靠点）和太平墟游船游艇码头（停靠点）近期按 B 级水路客运船舶停靠点实施建设，兼顾 12 人以下的游艇靠

泊，后续根据《佛山港总体规划（修订）》批复情况向 A 级旅游客运码头发展。

**表格 6.2-1 各游船游艇码头（停靠点）对应的实施路径**

序号	游船游艇码头（停靠点）名称	规划（或使用）岸线长度（m）	泊位个数（个）	建设规模	实施路径
1	咖啡水岸游船游艇码头（停靠点）	50	2	30 米游船泊位 1 个， 8 米游艇泊位 1 个	按 B 级水路客运船舶停靠点实施建设，停靠的客运船舶，应为取得船舶营运证件的经营性旅客运输船舶，并有航线备案，可兼顾 12 人以下的游艇靠泊
2	金沙半岛游船游艇码头（停靠点）	50	2	30 米游船泊位 1 个， 8 米游艇泊位 1 个	
3	对江沙岛游船游艇码头（停靠点）	100	7	50 米游船泊位 1 个， 24 米游艇泊位 2 个， 18 米游艇泊位 2 个， 15 米游艇泊位 2 个	
4	三山游船游艇码头（停靠点）	200	19	50 米游船泊位 1 个， 24 米游艇泊位 6 个， 18 米游艇泊位 6 个， 15 米游艇泊位 6 个	
5	南海氢湾游艇文化中心游船游艇码头（停靠点） 1#	150	25	24 米游艇泊位 1 个， 18 米游艇泊位 2 个， 15 米游艇泊位 4 个， 12 米游艇泊位 4 个， 10 米游艇泊位 6 个， 8 米游艇泊位 8 个	
6	南海氢湾游艇文化中心游船游艇码头（停靠点） 2#	150	25	24 米游艇泊位 1 个， 18 米游艇泊位 2 个， 15 米游艇泊位 4 个， 12 米游艇泊位 4 个， 10 米游艇泊位 6 个， 8 米游艇泊位 8 个	
7	海心沙岛游船游艇码头（停靠点）	50	1	50 米游船泊位 1 个	
8	海寿岛游船游艇码头（停靠点） 1#	50	1	50 米游船泊位 1 个	
9	海寿岛游船游艇码头（停靠点） 2#	400	64	24 米游艇泊位 4 个， 18 米游艇泊位 8 个， 15 米游艇泊位 10 个， 12 米游艇泊位 10 个， 10 米游艇泊位 10 个， 8 米游艇泊位 22 个	

南海区游船游艇码头（停靠点）规划建设方案（第一批）

10	九江酒厂游艇码头（停靠点）	11.8	1	50米游船泊位1个 （修建趸船，可停靠 50米游艇）	按游艇码头 （停靠点）实 施建设，靠泊 12人以下的游 艇
11	平洲客运港游船 游艇码头（停靠 点）	100	7	50米游船泊位1个， 24米游艇泊位2个， 18米游艇泊位2个， 15米游艇泊位2个	近期按B级水 路客运船舶停 靠点实施建 设，兼顾12人 以下的游艇靠 泊，后续根据 《佛山港总体 规划（修订）》 批复情况向A 级旅游客运码 头发展
12	太平墟游船游艇 码头（停靠点）	50	1	50米游船泊位1个	
	合计	1361.8	155		

## 第七章 结论与建议

### 7.1 研究结论

本次规划建设方案共计布置 12 个游船游艇码头（停靠点），分别为咖啡水岸游船游艇码头（停靠点）、金沙半岛游船游艇码头（停靠点）、对江沙岛游船游艇码头（停靠点）、三山游船游艇码头（停靠点）、平洲客运港停靠点、九江酒厂游艇码头（停靠点）、南海氢湾游艇文化中心游船游艇码头（停靠点）1#、南海氢湾游艇文化中心游船游艇码头（停靠点）2#、海心沙岛游船游艇码头（停靠点）、海寿岛游船游艇码头（停靠点）1#、海寿岛游船游艇码头（停靠点）2#和太平墟游船游艇码头（停靠点），码头泊位 155 个，岸线总长度 1361.8 米。

### 7.2 问题与建议

1. 九江酒厂游艇码头（停靠点）、海心沙岛游船游艇码头（停靠点）、海寿岛游船游艇码头（停靠点）1#、海寿岛游船游艇码头（停靠点）2#均邻近生态红线，在建设和营运期应与生态环境协调发展；

2. 为推动南海区旅游产业和“水上经济”的发展，满足南海区水路客运、粤港澳游艇自由行和“港艇北上”的停靠需求，建议加快游船游艇码头（停靠点）的建设；

3. 建议尽快落实游船游艇码头（停靠点）的建设主体和同步推进对应的项目建议书或工程可行性研究方案编制工作。

4. 建议各游船游艇码头（停靠点）的建设单位在后续的工可、设计及建设阶段，落实以下相关工作：

#### (1) 航道与通航条件

1) 游船游艇码头（停靠点）建设应满足航道规划要求，严格按照《内河通航标准》（GB50139--2014）中临河建筑物相关规定选址和布置要求

进行设计和建设。

2) 建设单位应在工程可行性研究阶段就游船游艇码头（停靠点）建设对航道通航条件的影响作出评价，并报省交通运输厅审核，以确定项目的选址与布置及相关技术要求和保障措施等。九江酒厂游艇码头（停靠点）位于九江大桥下游附近，上游桥区通航环境较复杂，规划落地期间应做好充分通航安全论证。

3) 海心沙岛游船游艇码头（停靠点）、海寿岛游船游艇码头（停靠点）1#、海寿岛游船游艇码头（停靠点）设置于西江海寿沙河段中汉，该位置水域已设置锚地，建设及使用时应与锚地建设(管理)单位沟通协调。

4) 后续若有沿江夜景灯光及环境改造提升工程设计时，应考虑对航标灯光的影响，不得影响航标发挥正常效能。

## (2) 环境保护与影响评价

1) 根据《中华人民共和国环境保护法》、《中华人民共和国环境影响评价法》的规定，属于《建设项目环境影响评价分类管理名录》内的建设项目开工建设前，应当依法进行环境影响评价，完善相关环保手续。

2) 海寿岛游船游艇码头（停靠点）1#、海寿岛游船游艇码头（停靠点）2#、海心沙岛游船游艇码头（停靠点）均位于鹤山市西江东坡饮用水水源准保护区，九江酒厂游艇码头（停靠点）位于珠江三角洲水资源配置工程鲤鱼洲饮用水水源准保护区，相关项目的建设应按照《中华人民共和国水污染防治法》等法律法规有关饮用水水源保护的要求执行。

## (3) 海事安全与通航管理

1) 游船游艇码头（停靠点）的建设应充分考虑航运功能和客运安全的风险。

2) 游船游艇码头（停靠点）的建设应在在施工前需向佛山海事局申请水上水下作业和活动许可。

3) 新建及改建游船游艇码头（停靠点）应当依法履行国家规定的 basic 建设程序，并符合国家有关设计规范和 standards 技术标准。

4) 游船游艇码头（停靠点）的建设应充分分析日后营运航线、活动水域的可行性，评估对通航安全的影响及安全保障措施。

#### (4) 水利

游船游艇码头（停靠点）的建设方案应按照河道管理权限，报相应的水行政主管部门审查。

## 第八章 附表和附图

### 8.1 附表

无附表。

### 8.2 附图

附图 1.南海区游船游艇码头（停靠点）第一批总体布局规划图；

附图 2.局部图一（里水及南海氢湾游艇文化中心游船游艇码头（停靠点）示意图）；

附图 3.局部图二（桂城三山片区游船游艇码头（停靠点）示意图）；

附图 4.局部图三（九江酒厂游艇码头（停靠点）及海寿岛游船游艇码头（停靠点）示意图）；

附图 5.局部图四（太平墟游船游艇码头（停靠点）示意图）；

附图 6.南海区游船游艇码头（停靠点）第一批周边综合交通规划；

附图 7.“水上南海”综合发展规划——水上主题观光游线分布示意图。